

Ligne Sittard als nieuwe ontmoetingsplek

HET NIEUWE KLOPPENDE HART WERKT



NIEUWBOUW LIGNE SITTARD

Opdrachtgever

Gemeente Sittard-Geleen
en Zuyd Hogeschool

Programmamanager

HEVO

Architecten

Jeanne Dekkers
Architectuur
RAPP+RAPP / Jonathan
Penne Architecten
Lodewijk Baljon
Landschapsarchitecten

Bouwkundig aannemer

Bouwbedrijven Jongen
Landgraaf

Installaties

Nelissen
Ingenieursbureau

Constructie

IMd Raadgevende
Ingenieurs

Akoestiek

Ecophon

Stedenbouwkundig plan

Jo Coenen, architects &
urbanists Amsterdam

Interieurarchitecten

deMunnik-deJong-Stein-
hauser architecten
Amsterdam
Bureau de Munck,
Sittard-Geleen

BVO

12.500 m² hogeschool,
2.100 m² museum, 5.000
m² bibliotheek en
500 m² filmhuis in
totaalplan van ongeveer
40.000 m²

Ingebruikname

Juni 2016

KENMERKEN



Ligne is het nieuwe kloppende hart dat het onderwijs van Zuyd Hogeschool combineert met een filmhuis, museum De Domijnen, de gezamenlijke bibliotheek, winkels, horeca, (zorg)woningen en parkeren. Het is dé nieuwe ontmoetingsplek van Sittard, gelegen aan de rand van het oude centrum.

HEVO verzorgde voor de gemeente Sittard-Geleen en Zuyd Hogeschool het opstellen van het programma van eisen, de gebruikersbegeleiding, kwaliteitscontrole tijdens de ontwerp- en realisatiefase, de aanbestedingen en het duurzaamheidsadvies. Ecophon was betrokken bij de akoestische invulling. Met het project Zitterd Revisited wilde de gemeente Sittard-Geleen het vestigingsklimaat in en rond het centrum van Sittard versterken. Het ambitieuze masterplan, dat het grootste deel van de binnenstad een nieuwe



bestemming gaf, werd getekend door Jo Coenen. Na 15 jaar van planvorming en bouw konden de inwoners van Sittard, studenten van Zuyd Hogeschool en vele andere bezoekers van de binnenstad in 2017 eindelijk deze nieuwe, openbare ruimte in gebruik nemen. Voor het multifunctionele complex werkten de gemeente Sittard-Geleen, Zuyd Hogeschool en Bouwontwikkeling Zuid intensief samen.

HISTORIE

Met de realisatie van Ligne herstelde de gemeente ook een aantal historische kenmerken van de binnenstad, die in het verleden uit het zicht waren geraakt. De zichtlijnen op de grote kerk en de schootvelden werden opnieuw benadrukt en de oorspronkelijke beek werd weer opengemaakt. De zessprong is het plein dat de oude binnenstad en het nieuwe Ligne verbindt. Het is een cultuurplein geworden dat voor verdere synergie zorgt en verbindt alle onderdelen, die er sinds 2017 een plek vinden. Het plein biedt ruimte voor

terrassen en rondom liggen karakteristieke straatjes en steegjes die een doorkijk bieden naar het oude stadscentrum met de St. Petruskerk.

VERANDERENDE PERSPECTIEVEN

Het totale plan is ontwikkeld door Bouwontwikkeling Zuid, een combinatie van Bouwontwikkeling Jongen en 3W. Het bestaat uit een zuidblok, ontworpen door RAPP+RAPP / Jonathan Penne Architecten en een noordblok dat door Jeanne Dekkers Architectuur werd ontworpen. De architectuur en het materiaalgebruik van het noordblok sluiten aan op de maat, schaal en kleur van de historische stadskern en de gevels langs de rijksweg. Vier tinten baksteen, hoge betonbanden en antracietkleurige betonelementen geven het blok een karaktervolle uitstraling. Het zuidblok is onderverdeeld in vijf grotere en kleinere gebouwen die gericht zijn op het zuiden. Het blok vormt de verbinding tussen het grootschalige programma en de kleine korrel van



de historische binnenstad. Tussen de gebouwen loopt een smalle winkelstraat, die de hoofdwinkelstraat van Sittard verbindt met het nieuwe Cultuurplein. De stedelijke ruimtes verspringen telkens waardoor het blok steeds veranderende perspectieven biedt. De begane grond en eerste verdieping worden bijna geheel in beslag genomen door commerciële ruimtes. Op de hoek van de Rijksweg en de culturele as, bevinden zich de zorgwoningen en het dagbestedingscentrum.

BLOKKEN

Zuyd Hogeschool heeft een plek in beide blokken. Jeanne Dekkers vulde het noordblok allereerst in met een grote stadshal, als een groot overdekt plein waaraan de hogeschool,

het museum en het filmhuis liggen. In de centrale hal komt alles samen. De film- annex collegezalen hangen daar als 'nesten' in de drielaagshoge ruimte. Bezoekers en gebruikers kunnen over verschillende verdiepingen lopen met uitzicht op de filmzalen en collegezaal die zich als bollen in de ruimte bevinden. Een grootse ruimte die tegelijk intimiteit biedt. Ieder deel heeft zijn specifieke identiteit afgestemd op de specifieke functie. De clusters van de hogeschool zijn rond een huiskamer gerangschikt. Centraal in het totale ontwerp staat 'ontmoeten en verbinden'. Dat vertaalt zich in een groot centraal ontmoetingsplein tussen de blokken. Ook zijn in Ligne de gebruiksfuncties zo verweven dat voorzieningen kunnen worden gedeeld. De hogeschool benut bijvoorbeeld overdag de filmzalen als collegezaal. Overdag gebruikt Zuyd twee filmzalen van het filmhuis als collegezaal.

SLEUTELPOSITIE

De bibliotheek heeft een sleutelpositie in het ontwerp. De openbare bibliotheek Biblionova en de bibliotheek van de Hogeschool zijn hier als gelijkwaardige onderdelen samengevoegd. Deze prominente onderdelen van het programma manifesteren zich op verschillende plekken, zowel aan de buitenkant, als ook aan de binnenkant, de intieme



winkelstraat. Het hoofdvolume van de bibliotheek ligt langs de Schootsvelden en heeft zijn entree aan het Cultuurplein. De bibliotheek voorziet in goed geoutilleerde werkplekken voor studenten. Studenten kunnen er individueel of in groepjes werken of loungen onder het genot van een lekkere kop koffie in de koffiecorner in de hal van Ligne. Een collegezaal wordt in de avonduren gebruikt als filmzaal.

BELEVING EN AKOESTIEK

Uitgangspunt bij het ontwerp van het noordblok was het verbinden van al die functies in ruimtes die licht en vitaliteit uitstralen. Vanuit het heldere effect van de ramen zijn in het ontwerp lichtlijnen opgenomen in de vloeren en plafonds. De gekozen kleuren zijn warm en helder en zowel binnen als buiten in de gevels doorgevoerd. Daarbij wilde de architect het beton van de constructie zichtbaar houden, met een

"LIGNE BOUWT VOORT OP EEN RIJKE HISTORIE EN BIEDT TEGELIJKERTIJD EEN MODERNE, MULTIFUNCTIONELE PLEK VOOR EEN BREED SPECTRUM AAN GEBRUIKERS"

natuurlijke aanblik. De akoestische waarden speelden een belangrijke rol in het ontwerp en zorgde voor de nodige afstemming tijdens het proces. Verstaanbaarheid is cruciaal en het geluid uit de zalen mocht naar buiten toe niet hoorbaar zijn. De centrale hal is bijvoorbeeld heel erg hoog en er ligt een natuurstenen vloer. Toch is het gelukt een goed





verblijfsklimaat en prettig geluid te creëren. In de hoge hal is een donkergrijs akoestisch plafond gebruikt: Focus Ds in de kleur Soft Slate. De bollen van de zalen steken prachtig bij het plafond af, zeker als in de avond de talrijke lichtjes branden. In de onderwijsruimtes zijn veel harde materialen gebruikt, omdat de absorptie uit het plafond moet komen. Daarnaast moest het plafond daar ook praktisch zijn, om er makkelijk voor eventueel onderhoud boven te kunnen komen. De

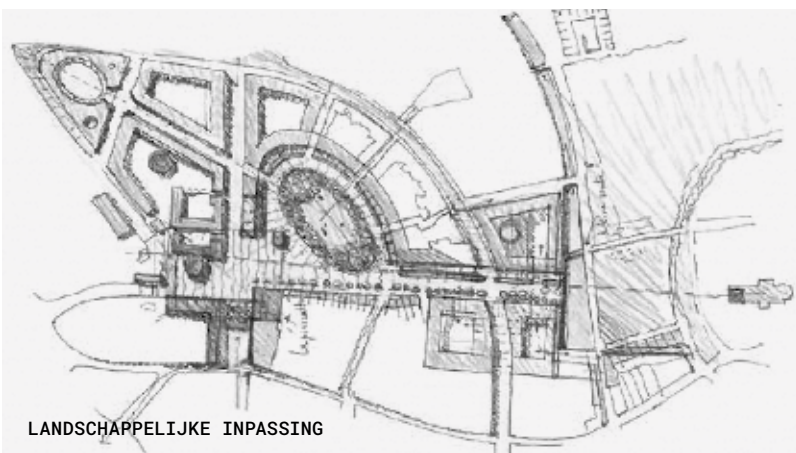
Gedina is daar perfect voor: het oogt strak en beantwoordt aan de functionele eisen van de opdrachtgever. Alles komt er mooi strak in uit.

BELANGRIJKE SCHAKEL

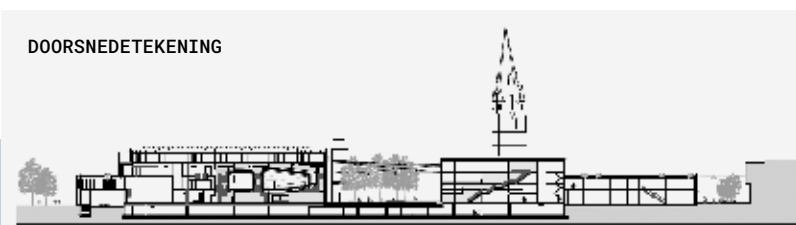
Door het zorgvuldige landschappelijke ontwerp van Lodewijk Baljon is Ligne een belangrijke schakel geworden bij de stad en de schootsvelden. De ondergrondse Keutelbeek is weer open gelegd waardoor de oevers een aantrekkelijk plek zijn geworden voor recreëren en twee nieuwe bruggen de beide delen met elkaar verbinden. Het centrale plein is een soort huiskamer waar alle functies aan gelegen zijn, mooi verlicht met kralensnoeren die zowel overdag als 's nachts het plein accentueren.

DUURZAAMHEID

Ligne is gebouwd voor de toekomst. Daarom lopen energiebesparing en duurzaamheid als een groene draad door het plan. Denk hierbij aan energiezuinige liften, led-verlichting, het gebruik van zonne-energie, waterloze urinoirs en groen op de daken voor een geleidelijke afvoer van regenwater. Ligne is aangesloten op Het Groene Net van de gemeente Sittard. Ook is er gekeken naar het doelmatig gebruik van functies binnen het gebouw. Het gebouw heeft daarom een GPR-score van 7,8 gekregen. Nog duurzamer is dat Ligne een prachtig voorbeeld is van binnenstedelijke herontwikkeling. Het wist de sporen van de geschiedenis niet uit, maar bouwt voort op een rijke historie en biedt tegelijkertijd een moderne, multifunctionele plek voor een breed spectrum aan gebruikers.



LANDSCHAPPELIJKE INPASSING



DOORSNEDETEKENING