

# VERNIEUWD ONDERWIJS IN EEN SCHOOL ZONDER LOKALEN

De Spaaihoeve: een school met een thuisgevoel





## NIEUWBOUW DE SPAAIHOEVE EINDHOVEN

### Opdrachtgever

SKPO Eindhoven

### Proces- en risicodragend projectmanagement

HEVO 's-Hertogenbosch

### Architect

RoosRos architecten

### Aannemer

BCP Bouw Cuijk

### BVO

2.150 m<sup>2</sup>

### Stichtingskosten

€ 2,9 miljoen excl. btw

### Ingebruikname

Oktober 2018

## KENMERKEN



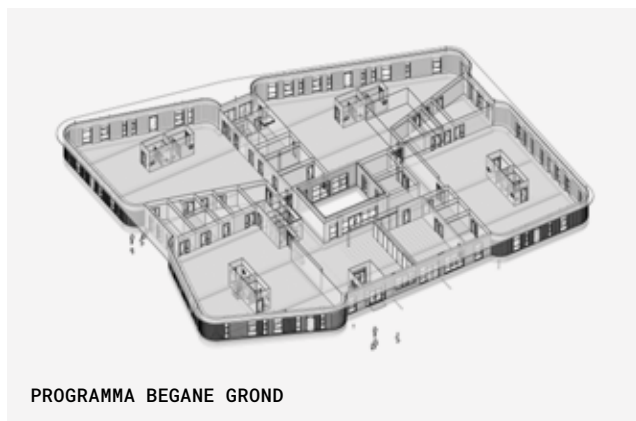
FOTO RENÉ DE WIT

Het Eindhovense speelleercentrum De Spaaihoeve had een bijzonder 'verlanglijstje' vanuit een sterke onderwijsvisie en was niet gebaat bij een traditioneel gebouw. Het nieuwe gebouw is op meerdere vlakken onconventioneel. Het is een schoolgebouw waar toekomstgericht onderwijs wordt gegeven, zonder gangen en traditionele lokalen. Een loft met een slim dak op poten met vrij indeelbare ruimten en met een houten hoofdconstructie.

**S**choolleider Lenny Voets: "Deze school bestond 35 jaar toen ons vorige gebouw afbrandde. In één dag waren we alles kwijt en moesten we onze draai in een tijdelijke locatie zien te vinden. Gelukkig waren we al wel met nieuwbouwplannen bezig en konden we flink doorpakken." De snelle realisatie van de nieuwbouw is mede te danken aan het feit dat spilcentrum De Spaaihoeve zich al oriënteerde op nieuwbouw. Door de brand raakte dit proces in een stroomversnelling. De school was zich bewust van het feit dat het proces snel maar vooral ook kwalitatief goed moest zijn. De oplossing was een Integraal Huisvestingsplan, een doordacht Plan van Eisen en financiering op basis van Risicodragend Projectmanagement van HEVO. Dat betekent dat er zekerheid is op prijs, planning én kwaliteit, met invloed op het proces. Procesmanager Henrie



FOTO RENÉ DE WIT



PROGRAMMA BEGANE GROND

van den Berg: “Het allerbelangrijkste fundament voor het nieuwbouwproces was de onderwijsvisie van De Spaaihoeve. Op deze jenaplanschool staat zelfstandig, leeftijds- en groepsdoorbrekend werken centraal. Van elkaar leren, samen vieren en ontdekken en een brede basisontwikkeling is het fundament van de onderwijsvisie. Een school zonder lokalen faciliteert dit gedachtegoed optimaal en biedt letterlijk en figuurlijk meer ruimte aan leerlingen om zichzelf te ontwikkelen. Bovendien kun je met een gebouw zonder klassen de beschikbare onderwijsruimte optimaal benutten vanwege de flexibiliteit in de ruimte-indeling. Een gebouw zonder tussenwanden vangt deze groei organisch en eenvoudig op, waarbij de kleinschaligheid ook bij grotere leerlingenaantallen geborgd blijft.”

#### LEREN EN ONTDEKKEN

Lenny verder: “Het gebouw is geschikt voor 420 kinderen en 16 groepen, die verdeeld zijn in vier clusters met elk vier stamgroepen. We zijn een speelleercentrum en staan voor



FOTO RENÉ DE WIT

samen spelen, leren en ontdekken. Onze slogan is dat je op De Spaaihoeve mag zijn wie je bent; iedereen is anders en uniek. Daar horen ook kinderen met beperkingen zoals het downsyndroom, adhd of autisme bij. Die wonen hier ook in de wijk en gaan samen met alle kinderen naar school; het is goed dat kinderen ervaren dat iedereen erbij hoort. Wij bieden onderwijs op maat aan; in dit gebouw komen kinderen met dieren in aanraking, kunnen ze timmeren en zagen en zie je dat ze spelenderwijs ontdekken waar hun talenten liggen. Kinderen ontwikkelen zich op hun eigen manier; dat hoeft niet voor iedereen in hetzelfde tempo te zijn. Passend onderwijs is bij ons niets nieuws; zo werken wij al jaren. Onze onderwijsvisie is met elkaar leren en van elkaar leren. Je begint met je eigen stamgroepleider, in een andere kring krijg je rekenen en vervolgens ga je op je eigen manier aan het werk. In elk cluster werken verschillende mensen met verschillende talenten en kinderen kunnen van al die talenten gebruik maken. Met vier leerkrachten ben je verantwoordelijk voor de kinderen in een cluster. Je hoeft als leerkracht in jouw eigen lokaal niet alle niveaus te bedienen. Ik zoek ook mensen met verschillende talenten. Lesgeven kan iedereen, maar welke meerwaarde lever je aan ons team; een leerkracht die ook een theateropleiding heeft gedaan, of de conciërge die van timmeren houdt. Dat vind ik leuk.”

#### SCHOOL ALS LOFT

Henrie: “Samen met Lenny en haar team hebben we de architectenselectie georganiseerd. Met het programma



*"ONZE SLOGAN IS DAT JE OP DE  
SPAAIHOEVE MAG ZIJN WIE JE BENT;  
IEDEREEN IS ANDERS EN UNIEK"*

van eisen als basis hebben we de overgebleven architecten uitgenodigd een workshop met ons te doen en vooral out of the box te denken. Simon Hanemaaijer van RoosRos snapte ons volledig en samen met Lizzy van den Berg en Sander Ros zijn ze met ons aan de slag gegaan. Simon: "Het ontwerp voor De Spaaihoeve is onconventioneel op meerdere vlakken. Dat begint met de gedachte van een school als loft. Een open vrij-indeelnbare onderwijsvloer, zonder gangen en traditionele lokalen om toekomstgericht onderwijs te kunnen geven. Het nieuwe gebouw is open en transparant, met veel lichtinval en contact met buiten. De indeling van de school versterkt de praktische uitvoering van de onderwijsvisie door letterlijk ruimte te geven aan zoveel mogelijk activiteiten en ontmoetingen te stimuleren." De school heeft een bruisend hart met één centrale entree waar schoolbreed weekafsluitingen, (spontane) vieringen, presentaties en tentoonstellingen plaatsvinden. Deze grote ruimte is flexibel in te delen, waardoor een multifunctioneel speellokaal en een 'grand café' ontstaan. Dit 'grand café' doet ook dienst als teamruimte en ontmoetingsruimte voor medewerkers en ouders. Rondom dit schoolhart liggen vier schoolclusters voor de kleutergroepen, onder-, midden- en bovenbouw. In deze open leercentra zijn met roomdividers flexibel instructie- en werkruimten te creëren. Elk cluster krijgt veel daglicht en de kinderen hebben via doordachte zichtlijnen letterlijk zicht op de buitenwereld. Bijzonder is dat in het Plan van Eisen nadrukkelijk aandacht is besteed aan de buitenruimten, die integraal onderdeel uitmaken van de onderwijsruimte. De kleine buitenruimten zijn eenvoudig en direct toegankelijk vanuit elk cluster en het schoolhart. Zo worden kleinschalige



FOTO PHILIP DRIESSEN

buitenlessen en het gebruik van een schooltuin gestimuleerd. Het centrale speelterrein nodigt kinderen uit om ontdekkend te spelen en leren.

### **NATUURLIJKE ONDERWIJSOMGEVING**

Simon: "Het schoolgebouw is, mede vanuit een uitgesproken onderwijsvisie, als éénlaags gebouw ontworpen. Vanwege de open indeling van de school is extra aandacht geschonken aan het realiseren van een fris en gezond binnenklimaat en goede akoestiek. Daarnaast is gekozen voor duurzame - op het onderhoud en de exploitatie afgestemde - energiezuinige materialen en installaties. De positieve impact van een natuurlijke onderwijsomgeving - gebouwd met gezonde, biobased bouwmaterialen - versterkt de rustige, huiselijke en gemoedelijke uitstraling van het gebouw. Met name het houten prefab skelet droeg bij aan de snelle bouwmethode en de natuurlijke uitstraling. Door het gebruik van hout, in het zicht blijvend, is er een lage milieulast. Hout heeft de laagste CO<sub>2</sub> footprint van alle traditionele (bouw)materialen. Het hout heeft ook een natuurlijk effect op het binnenklimaat en stoot geen toxische stoffen uit. Gezien de natuurlijke omgeving van het schoolgebouw zijn in de gevel vier verblijfplaatsen voor vleermuizen en 16 neststenen voor de huismus aangebracht. Dit in het kader van het project van Vogelbescherming Nederland en de Zoogdierverseniging om natuurinclusief bouwen te stimuleren."

### **ONDERWIJSVISIE LEIDEND**

Henrie: "De onderwijsvisie is leidend voor de keuze van partners in het ontwerp- en bouwproces; het onderwijs van nu dient zich aan te passen aan de veranderde inzichten, competenties en vaardigheden. Dat vraagt om schoolgebouwen die inspirerend, gezond en veilig zijn én die het welzijn en welbevinden bevorderen in dienst van beter leren en optimaal presteren. Dat beperkt zich niet tot het basisonderwijs. Het ontwerpteam heeft de onderwijsvisie en het wensenpakket vertaald naar een concreet ontwerp dat voldoet aan alle bouwkundige en wettelijke eisen en ook binnen een strak budget gerealiseerd kan worden. Het is een bijzonder geslaagd project geworden, waarbij het gebouw in oktober 2018 feestelijk is geopend."



FOTO PHILIP DRIESSEN