

Stoer en inspirerend

GESLAAGDE METAMORFOSE GRAFISCH LYCEUM ROTTERDAM



RENOVATIE EN DEEL NIEUWBOUW GRAFISCH LYCEUM ROTTERDAM**Opdrachtgever**

Grafisch Lyceum
Rotterdam

Architect

Van den Berg Architecten

Programmamanager

HEVO

Aannemer

Dura Vermeer Bouw

Adviseur installaties

De Blaay Van den
Bogaard

Installatietechniek

Unica

Installatietechniek

Adviseur constructie

Van Rossum

BVO

26.000 m²

Stichtingskosten

€ 20 mio excl. btw

Ingebruikname

Juli 2017

KENMERKEN

De aansprekende huisvesting voor het Grafisch Lyceum in Rotterdam in het Zomerhofkwartier gaat natuurlijk over de renovatie en uitbreiding van het markante Technikon-gebouw in de binnenstad van Rotterdam. Het verhaal gaat ook over innovatief onderwijs en een unieke leeromgeving voor de studenten binnen het medialandschap.

Het complex Technikon kent drie gebouwdelen, waarvan de sporttoren Akragon los ligt en de beide andere gebouwen door middel van een binnenstraat zijn verbonden, met daartussen het bekende Hofpleintheater. Maaskant bedacht het in 1950 voor zeven scholen binnen het beroepsonderwijs en dat zie je terug in de verticaal georiënteerde structuur met zijn vele trappenhuisen. Vanaf 2014 maken het Grafisch Lyceum en ROC Zadkine gebruik van het gebouw. Het Grafisch Lyceum Rotterdam (GLR) kreeg in 2015 de beschikking over nieuwe





huisvesting in hartje Rotterdam. De school was gehuisvest in het verouderde hoofdgebouw van het Technikon-complex in Rotterdam. Toen het aanpalende Zadkine het zuidelijk pand van Technikon wilde kopen kreeg het GLR de kans zijn huisvesting te centraliseren door het eigen gebouw en dat van Zadkine met elkaar te verbinden. Mede omdat het Grafisch Lyceum groeide kon het lyceum het middendeel aan de Heer Bokelweg van ROC Zadkine kopen.

ONDERLING AFHANKELIJK

Nederland telt vier grafische lycea, waarbij Rotterdam ongeveer 4.000 studenten bedient, die uit de hele regio komen. Ze volgen onderwijs in Video Design & Production, Mediavormgeving, Software Development en Print & Sign. De trend binnen de grafische industrie is Audiovisueel en vooral bewegend beeld. De ontwikkelingen gaan snel; vroeger was alles print en 2D, nu is alles 3D en virtual reality. De eerder gescheiden disciplines rond beeld, licht en geluid zijn nu veel meer verbonden en onderling afhankelijk. De snelheid van het produceren is enorm toegenomen en dat betekent dat de output van één de input van de ander is. Het logisch gevolg is dat er tussen de verschillende disciplines vooraf veel afstemming nodig is om een efficiënte workflow te realiseren. Samenwerken en snel schakelen zijn dan ook belangrijke competenties om straks binnen de branche aan het werk te gaan. Dat moest terugkomen in het nieuwe gebouw, waarbij de techniek zichtbaar kon blijven, zoals kabels, bedradingen en leidingen. Want die zie je ook bij concerten en opvoeringen.

FANTASTISCHE PLEK

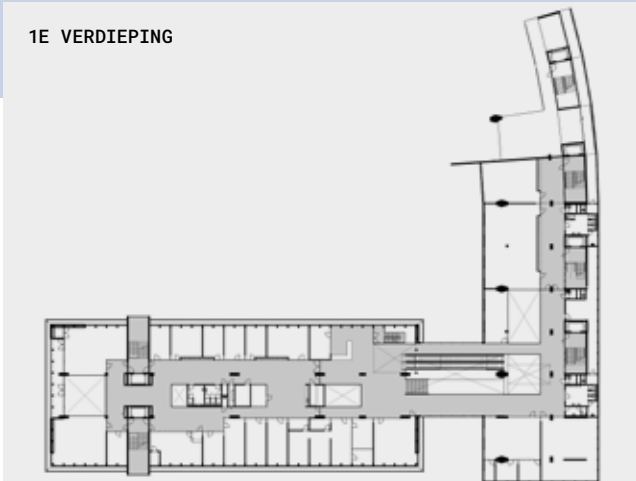
Het onderwijsdeel was met zijn acht verdiepingen sterk verouderd. Het Grafisch Lyceum overwoog dan ook nieuwbouw, maar de wetenschap dat juist voor deze opleidingen de school nabij de Coolsingel en het Hofplein op een fantastische plek zit, maakte dat de keuze op de transformatie van het bestaande gebouw viel. Studenten in de media- en grafische sector hebben beelden en indrukken nodig en daar hoort een stedelijke en dynamische omgeving bij. De kernopgave was dan ook om een ontwerp te maken dat ontmoeting zou stimuleren, dat daarnaast transparant was en waarbij het gebouw vooral zijn industriële uitstraling moest houden, omdat dat bij het grafisch onderwijs past. HEVO begeleidde

"DE KERNOPGAVE WAS OM EEN ONTWERP TE MAKEN DAT ONTMOETING ZOU STIMULEREN, DAT DAARNAAST TRANSPARANT WAS EN VOORAL ZIJN INDUSTRIËLE UITSTRALING MOEST HOUDEN"

het proces en werkte het programma van eisen uit. Daarnaast verzorgde HEVO de selectie en begeleiding van de ontwerpende en uitvoerende partijen. Als architect werd Van den Berg Architecten geselecteerd. Het bestaande gebouw was functioneel en technisch niet geschikt en is om die reden



1E VERDIEPING



drastisch gerenoveerd en voor een belangrijk deel gestript. De buitenmuren zijn blijven staan en verder is de hele binnenkant getransformeerd. Een complexe opgave met uiteindelijk een prachtig resultaat als gevolg.

ONBEHEERSBAAR GEBOUW

De renovatie is in twee fasen opgeleverd, in 2015 en 2018, zodat het onderwijs door kon blijven gaan. De twee gebouwdelen waren onderling via de kelder verbonden, maar verder niet. Dat maakte het een deels onbeheersbaar gebouw en de vraag was hoe een logische verbinding gemaakt kon worden. De architect maakte een ontwerp met een opengebroken entree en een verbinding tussen de gebouwen via bruggen en roltrappen, waardoor er een modern geheel is ontstaan. Door verwijdering van de verlaagde plafonds en vloeren tussen de etages zijn ontmoetingsplekken vol licht en ruimte gecreëerd. Het podium heeft een plaats gekregen aan de straatzijde, zodat passanten studenten aan het werk kunnen zien. GLR levert hiermee een duurzame bijdrage aan het efficiënt gebruik van schaarse vierkante meters in het centrum van Rotterdam.



De beide gebouwen zijn door een klein stukje nieuwbouw verbonden, wat nu het hart van de school is geworden. Vervolgens is een aantal koppelingen verticaal gemaakt en een extra brug op de vierde verdieping om de beide gebouwen ook op niveau te verbinden. De eerste verdieping en de tussenlaag zijn ruimtelijk verbonden, waardoor een straat is ontstaan die de beide gebouwen verbindt. De stramienmaten van 8 bij 8 meter zijn ideaal en maken dat ruimten flexibel zijn ingericht. De binnenwanden zijn zoveel mogelijk in glas uitgevoerd, waardoor de ateliers en groepsworkplekken maximaal bij elkaar betrokken zijn en mooie verblijfsruimten zijn ontstaan.

CENTRALE BRUG

Beneden is de hele vloer opgevat als een groot leerlandschap met hokjes voor geconcentreerd werken. De grote roltrappen zijn een belangrijk element om mensen te verleiden naar de centrale brug te gaan. In de tussenlaag vindt vooral de ontmoeting en interactie plaats. De indeling is specifiek op de koppen en generiek in het midden, waardoor er een maximale flexibiliteit is. Op de verdiepingen liggen de thuisbassissen; grote ruimten voor studenten, waar twee docenten voor de coaching en begeleiding verantwoordelijk zijn. In de kelder is de complete vloer doorboord om over twee lagen grote studio's te maken. Het concept is zien en gezien worden en dat geldt zeker binnen de grafische opleidingen. Om dat expliciet te maken heeft het Grafisch Lyceum een aantal wanden in het gebouw aangewezen waar studenten grote prints of video's mogen plaatsen. Dat zijn de plekken waar onze studenten zich mee identificeren en daar maken ze vaak hun selfies.