



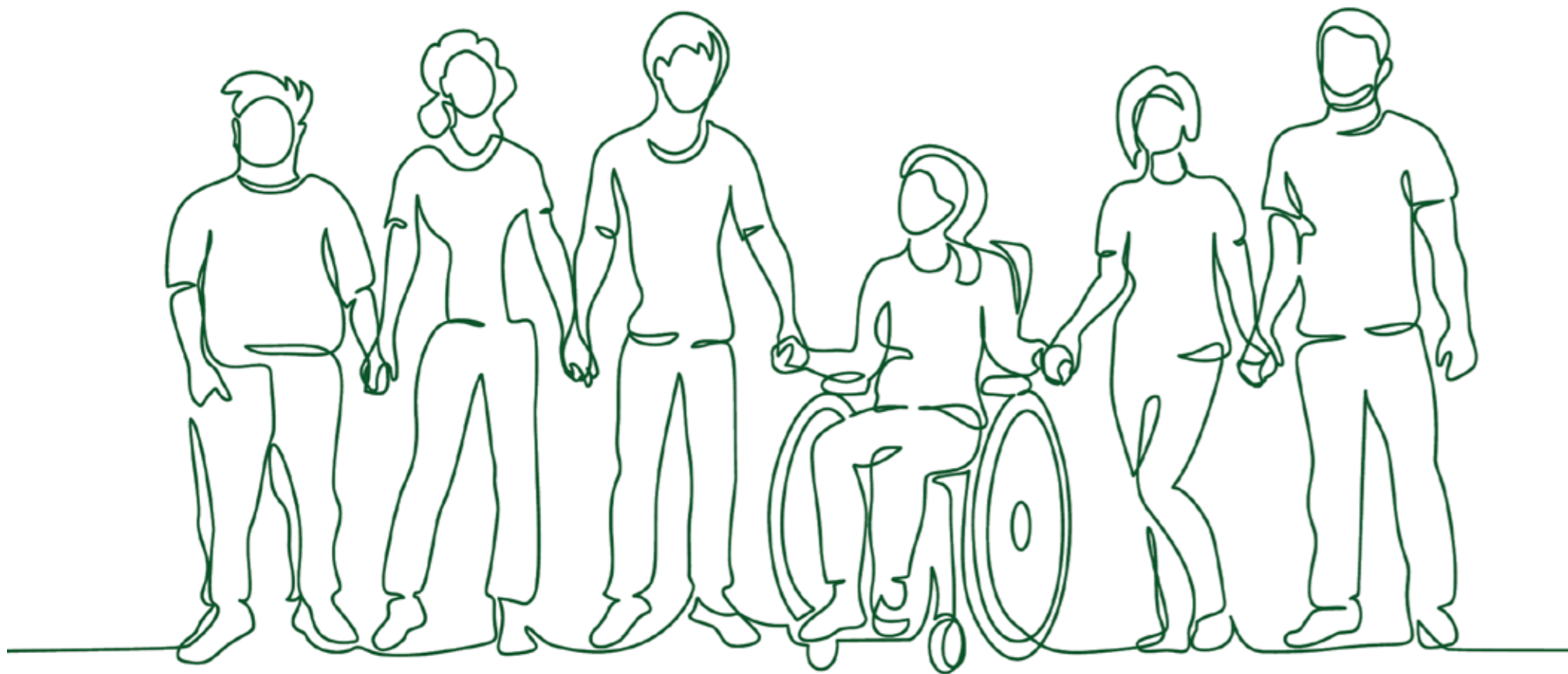
Gewoon special





Inhoudsopgave

1. Voorwoord	5
2. Een nieuwe koers: samenwerking en inclusiviteit in onderwijs	7
3. Leerlingenverloop	10
4. Inclusief onderwijs, waar staan we? Vier experts aan het woord	12
5. Project in ontwikkeling: De Driemaster Urk	16
6. Project in uitvoering: De Bodde Tilburg	20
7. Project succesvol afgerond: De Kroevendonk Roosendaal	24
8. Ruimte voor iedereen; inclusief onderwijs in het IHP-traject	28
9. Het Strategisch Huisvestingsplan versus het Integraal Huisvestingsplan	30
10. MijnSchool	32
11. Studiedagen: kennis delen van visie naar praktijk	35
12. Verduurzamen in het onderwijs	36



1 Voorwoord



Het creëren van gelijke kansen in het onderwijs is essentieel om alle leerlingen te ondersteunen bij het realiseren van hun volledige potentieel, ongeacht hun achtergrond of uitdagingen. Een belangrijke factor in het waarborgen van deze gelijke kansen is het bieden van geschikte huisvesting die voldoet aan de specifieke behoeften van leerlingen en onderwijs- en zorgprofessionals. De juiste leeromgeving bevordert niet alleen het welzijn van de leerlingen, maar draagt ook bij aan een effectieve leerervaring. HEVO is gespecialiseerd in huisvesting voor het regulier en speciaal onderwijs en heeft expertise in het ontwikkelen en realiseren van duurzame en veilige onderwijsruimten voor leerlingen met of zonder een beperking.

De vervangingsopgave voor onderwijshuisvesting is aanzienlijk. Gemeenten ondervinden uitdagingen bij het realiseren van doelstellingen door factoren zoals beperkte financiële middelen, demografische veranderingen, personeelstekorten, veranderende wet- en regelgeving, ruimtelijke beperkingen en de noodzaak om te voldoen aan duurzaamheidsdoelen. Desondanks tonen alle betrokken partijen een sterke bereidheid om bij te dragen aan deze opgaven.

Een positieve ontwikkeling is dat inclusiviteit in steeds meer gemeenten een prominente plaats krijgt binnen het Integraal Huisvestingsplan (IHP). Deze publicatie biedt een inzicht in onze expertise op het gebied van speciaal en inclusief onderwijs. Van elke fase - ontwikkeling, uitvoering en afgerond - is een project opgenomen. Een uitgebreid overzicht vind je op onze website: www.hevo.nl.

Indien je vragen hebt over huisvesting of ondersteuning zoekt bij het vertalen van de onderwijskundige visie naar een passende huisvestingsstrategie, delen wij graag vrijblijvend onze kennis en ervaring. Samen streven we ernaar een duurzame leeromgeving te creëren voor kwetsbare leerlingen.

Iris van de Craats, adviseur en kennisexpert speciaal onderwijs



2

Een nieuwe koers: samenwerking en inclusiviteit in onderwijs

Landelijke ontwikkelingen op het gebied van onderwijshuisvesting richten zich sterk op het creëren van duurzame en inclusieve leeromgevingen. Gemeenten en schoolbesturen werken daarbij samen op basis van het Kwaliteitskader Huisvesting, met als doel toegankelijke en toekomstbestendige schoolgebouwen te realiseren. Een belangrijk instrument daarbij is het IHP, waarin strategische samenwerking centraal staat en keuzes worden gemaakt die aansluiten bij de uiteenlopende onderwijsbehoeften.

Tegelijkertijd wordt vanuit de werkagenda 'Route naar Inclusief Onderwijs 2035' toegewerkt naar een systeem waarin alle leerlingen samen kunnen leren in passende en toegankelijke ruimten. Daarbij is er bijzondere aandacht voor leerlingen die extra ondersteuning nodig hebben, zodat ieder kind de kans krijgt zich optimaal te ontwikkelen in een inclusieve omgeving.

INCLUSIVITEIT IN HET FUNDEREND ONDERWIJS

In de afgelopen jaren is binnen het Nederlandse onderwijsstelsel een duidelijke verschuiving zichtbaar: van gescheiden onderwijsstructuren naar een inclusiever model waarin alle kinderen, ongeacht hun ondersteuningsbehoefte, samen leren en zich ontwikkelen. Deze transitie vraagt niet alleen om pedagogische en organisatorische aanpassingen, maar stelt ook andere eisen aan de fysieke leeromgeving. Huisvesting speelt hierin een belangrijke rol.

DE AMBITIE: INCLUSIEF ONDERWIJS IN 2035

De werkagenda 'Route naar inclusief onderwijs 2035' is een beleidsdocument van het Ministerie van OCW waarin wordt gestreefd naar een onderwijsstelsel waarin alle leerlingen, ook degenen die extra ondersteuning nodig hebben, samen naar school gaan. Dit betekent dat het traditionele onderscheid tussen regulier en speciaal onderwijs (voor een deel) geleidelijk wordt vervangen door een geïntegreerde aanpak. Deze ambitie vereist een herziening van bestaande onderwijsstructuren en -praktijken, waarbij samenwerking tussen verschillende onderwijsinstellingen centraal staat.

SAMENWERKEN

De realisatie van inclusief onderwijs is alleen mogelijk door intensieve samenwerking tussen regulier en speciaal onderwijs. Deze samenwerking manifesteert zich op verschillende niveaus:

- Bestuurlijk: schoolbesturen, gemeenten en samenwerkingsverbanden moeten gezamenlijk beleid ontwikkelen dat inclusie bevordert.
- Professioneel: leerkrachten, ondersteunend personeel en zorgprofessionals dienen gezamenlijk te werken aan een gedeelde pedagogische visie en aanpak.
- Fysiek: de huisvesting moet zodanig worden ingericht dat deze samenwerking faciliteert, bijvoorbeeld door gedeelde ruimten en voorzieningen.



Figuur 1: inclusieve(re) scholen PO

Bron: <https://www.informatiepunt-inclusiefonderwijs.nl/scholen-op-de-kaart-po>



Figuur 2: inclusieve(re) scholen VO

Bron: <https://www.informatiepunt-inclusiefonderwijs.nl/scholen-op-de-kaart-vo>

Op de scholenkaart staan scholen in het primair onderwijs en het voortgezet onderwijs die stappen zetten/hebben gezet richting inclusief of inclusiever onderwijs.

INCLUSIEVE LEEROMGEVING

Een inclusieve leeromgeving vereist meer dan alleen fysieke toegankelijkheid. Het gaat om het creëren van ruimten die samenwerking bevorderen, flexibiliteit bieden en aangepast zijn aan diverse leerbehoeften. Belangrijke aspecten zijn:

- **Toegankelijkheid:** gebouwen moeten voldoen aan de eisen van fysieke toegankelijkheid voor alle leerlingen.
- **Flexibiliteit:** ruimten moeten multifunctioneel inzetbaar zijn om verschillende onderwijsactiviteiten te ondersteunen.
- **Samenwerking:** de inrichting moet samenwerking tussen verschillende onderwijs- en zorgprofessionals en disciplines mogelijk maken.
- **Veiligheid:** de fysieke en sociale omgeving moet zodanig ingericht worden dat elke leerling zich veilig, geborgen en welkom voelt.
- **Prikkelgevoeligheid:** er dient rekening gehouden te worden met leerlingen die extra gevoelig zijn voor prikkels, door ruimten te voorzien van mogelijkheden voor rust en concentratie.
- **Innovatie en technologie:** ruimten dienen geschikt te zijn voor gebruik van (technologische) hulpmiddelen en ondersteuning, aangepast aan verschillende ondersteuningsbehoeften.
- **Geborgenheid en welzijn:** er moeten ruimten worden gecreëerd waarin leerlingen zich thuis voelen en waarin het welzijn centraal staat, bijvoorbeeld met rustige hoekjes, gezellige ontmoetingsplekken en persoonlijke ruimten.
- **Duurzaamheid:** gebouwen en materialen dienen duurzaam en toekomstbestendig te zijn, met aandacht voor energiezuinigheid en een gezond binnenklimaat.
- **Sociale interactie:** de inrichting moet ontmoetingen en sociale contacten tussen leerlingen stimuleren om het gevoel van gemeenschap en inclusie te versterken.

UITDAGINGEN

Hoewel de voordelen van inclusieve huisvesting binnen het funderend onderwijs duidelijk zijn, zijn er ook uitdagingen:

- **Financiering:** de huidige bekostigingssystematiek is vaak niet afgestemd op geïntegreerde voorzieningen.
- **Wet- en regelgeving inclusieve leeromgevingen:** bestaande regelgeving kan samenwerking tussen verschillende onderwijssoorten belemmeren.
- **Cultuurverandering:** het vraagt een verandering in mindset van alle betrokkenen om inclusie daadwerkelijk te omarmen.

Oplossingen liggen in het aanpassen van beleidskaders, het bieden van financiële prikkels voor samenwerking, het investeren in professionalisering en het betrekken van het personeel bij de visievorming om te komen tot een inclusieve setting die past bij de organisatie.

Door te investeren in inclusieve huisvesting en de samenwerking tussen regulier en speciaal onderwijs te bevorderen, wordt een belangrijke stap gezet richting een onderwijssysteem waarin alle kinderen gelijke kansen krijgen om zich te ontwikkelen.

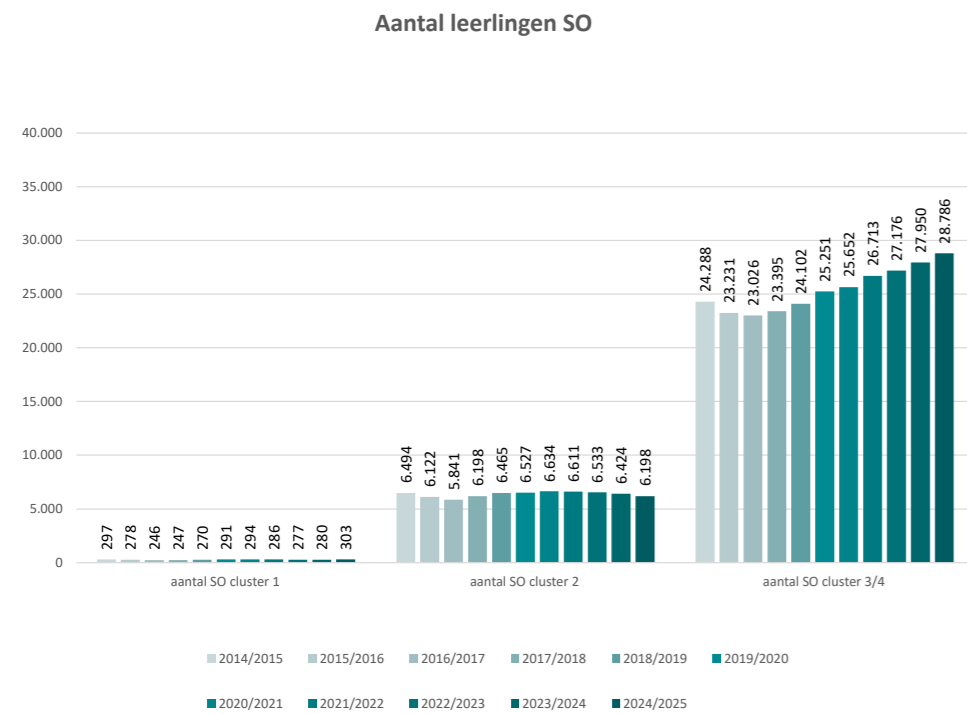
HUISVESTING

De afgelopen jaren heeft HEVO met veel trots diverse projecten binnen het regulier en speciaal onderwijs begeleid, waarbij samenwerking tussen scholen en zorgpartners centraal stond. Belangrijke thema's zoals het behouden van de eigen identiteit en visie, het beheer en de exploitatie van gebouwen waren hierbij vanzelfsprekend bespreekbaar. Deze brede en open aanpak vormt een stevig fundament voor samenwerking, wat essentieel is voor duurzame en toekomstgerichte huisvesting. Met onze kennis van zowel het funderend onderwijs als bouwprocessen staan wij scholen bij als adviseur, bemiddelaar en bruggebouwer tussen beide werelden.

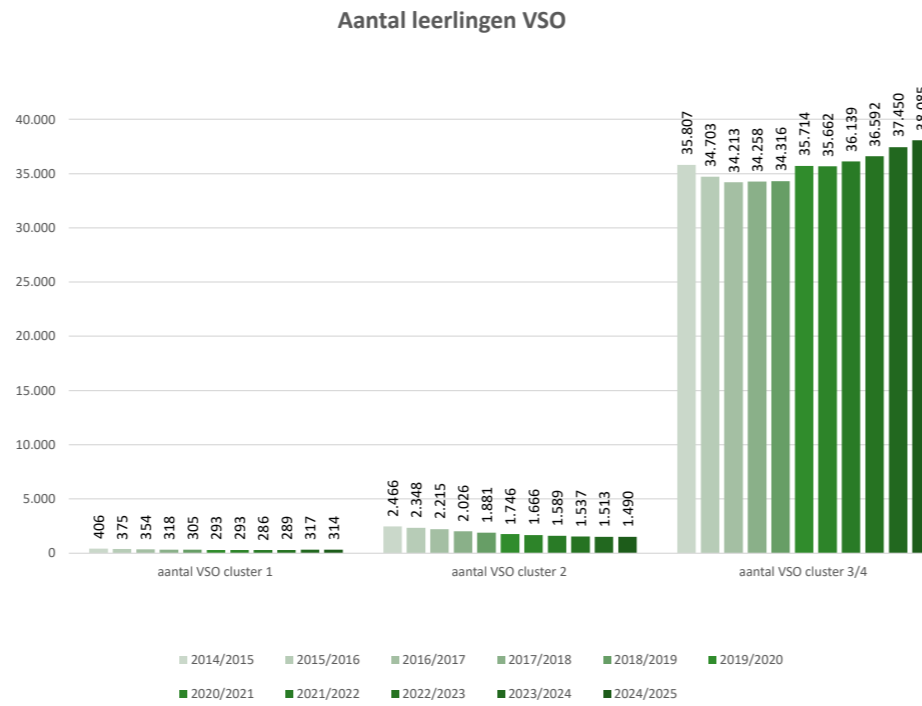
Inclusiviteit heeft inmiddels een prominente plek ingenomen in maatschappelijke discussies. Toch heeft inclusief onderwijs nog een flinke inhaalslag te maken. Daarom blijft inclusiviteit voor HEVO een essentieel aandachtspunt bij al onze projecten, zowel binnen het regulier als binnen het speciaal onderwijs.

3 Leerlingenverloop

Sinds een aantal jaren monitort HEVO de ontwikkeling van de leerlingenaantallen binnen het (voortgezet) speciaal onderwijs ((V)SO). Het blijft een interessante casus omdat de invoering van de Wet passend onderwijs primair zou moeten leiden tot een afname van het aantal ingeschreven leerlingen in het speciaal onderwijs, daarmee resulterend in meer inclusief onderwijs. De werkelijkheid blijkt echter weerbarstig. Bij onze advisering en ondersteuning van organisaties door het gehele land merken wij deze, vanuit de wet gewenste, ontwikkeling maar zeer beperkt tot niet. Reden te meer voor dit herhalende onderzoek.



Figuur 3: ontwikkeling leerlingenaantallen SO



Figuur 4: ontwikkeling leerlingenaantallen VSO

ONTWIKKELING LEERLINGENAANTALLEN BINNEN HET (VOORTGEZET) SPECIAAL ONDERWIJS

De verschillen tussen de 'clusters' binnen het (V)SO zijn groot. Om die reden is het ook van belang om de ontwikkelingen uit te splitsen naar de verschillende clusters. Onderstaande figuren geven deze uitgesplitste ontwikkeling van de leerlingenaantallen vanaf de invoering van passend onderwijs (2014/2015) weer. Reeds een aantal jaren concluderen wij dat er binnen het (V)SO grote verschillen zichtbaar zijn. Het leerlingenaantal binnen het SO-cluster 1 (visuele beperking) is al jaren min of meer stabiel. In de praktijk betreft dit veelal leerlingen die de extra faciliteiten en ondersteuning die een SO-school kan bieden ook nodig hebben en dus niet of beperkt mee kunnen in een 'reguliere' setting.

Bij SO-cluster 2 (auditieve en/of taalkundige beperking) is een min of meer vergelijkbare ontwikkeling te zien. Nadat hier de laatste jaren een lichte stijging was, is er dit jaar weer een lichte daling in het leerlingenaantal. Overall is er een redelijk stabiel beeld van het leerlingenaantal, dit ligt rond de 6.200 - 6.500 leerlingen. Het grote verschil ontstaat (nog steeds) bij SO-cluster 3/4. Direct na de invoering van passend onderwijs is hier een aanzienlijke daling merkbaar geweest. Echter, sinds schooljaar 2017/2018 is deze daling omgezet in een (forse) groei van het aantal leerlingen. De groei heeft zich ook in het schooljaar 2024/2025 weer voortgezet. In totaal is het aantal leerlingen in dit cluster met maar liefst 18,5% toegenomen ten opzichte van het jaar waarin passend onderwijs is ingevoerd. Voor deze clusters is er dan ook bepaald geen sprake van een 'succesvolle' implementatie van het passend onderwijs. Die ontwikkeling wordt nog versterkt wanneer de ontwikkeling van het aantal leerlingen in het 'reguliere' primair onderwijs over diezelfde periode erbij betrokken wordt. In dezelfde periode is het aantal leerlingen in het reguliere primair onderwijs namelijk met ruim 7% afgenomen (ruim 100.000 leerlingen). Terwijl de totale leerlingenaantallen krimpt, groeit het aantal leerlingen binnen SO-cluster 3/4. Binnen het VSO is een soortgelijke trend zichtbaar. In de clusters 1 en 2 is de afname wel duidelijker dan in het SO. Kennelijk is het mogelijk om deze leerlingen voldoende ondersteuning en handvatten te bieden om vervolgens over te stappen naar het reguliere onderwijs. Ook technische ontwikkelingen en ambulante begeleiding spelen hierbij een belangrijke rol. Een mooie ontwikkeling op weg naar inclusiever onderwijs.

Echter geldt ook hier dat cluster 3/4 een afwijking laat zien. Hoewel het effect zowel procentueel als absoluut minder extreem is dan in het SO, is ook hier de laatste jaren een stijging merkbaar in het aantal leerlingen. Sinds het schooljaar 2021/2022 is de groep leerlingen groter dan vóór de invoering van het passend onderwijs, en die ontwikkeling is dit schooljaar weer versterkt. Ook hier geldt dat in dezelfde periode het aantal leerlingen binnen het 'reguliere' voortgezet onderwijs gedaald is met circa 5% (ruim 50.000 leerlingen).

WEERBARSTIGE REALITEIT

Door deze weerbarstige realiteit ontstaan er al langere tijd vraagstukken, zowel organisatorisch als voor wat betreft de huisvesting; groei en krimp hebben daar immers effect op. Hoewel wij het landelijke beeld schetsen, zijn de regionale verschillen vanzelfsprekend groot. Zo blijkt het in de praktijk voor lokale overheden ook lastig te zijn om 'grip' te krijgen op de ontwikkeling van het (V)SO. Om het bewustzijn te (blijven) creëren dat de invoering van het passend onderwijs lang niet overal en voor ieder cluster resulteert in teruglopende leerlingenaantallen binnen het (V)SO, blijven wij in dit onderzoek herhalen. Het is van belang om samen op te trekken in het beantwoorden van de huisvestingsvraagstukken waar deze scholen mee geconfronteerd worden. Streven naar flexibiliteit en kwalitatief goede onderwijsvoorzieningen is onmisbaar in het ondersteunen van deze kwetsbare groep leerlingen.

4

Inclusief onderwijs, waar staan we? Vier experts aan het woord



Nederland kent een uitgebreid en veelzijdig onderwijsstelsel. Vrijwel iedereen gaat naar school. Maar meer dan in de meeste andere landen, is het Nederlandse onderwijsstelsel ook erg gesegregeerd. Regulier onderwijs en speciaal onderwijs zijn gescheiden. Het speciaal onderwijs is verdeeld in verschillende clusters, maar ook binnen het reguliere onderwijs zijn er allerlei varianten die ervoor zorgen dat leerlingen veelal in een eigen bubbel les krijgen.

Met de werkagenda Route naar inclusief onderwijs 2035 heeft de rijksoverheid een stip aan de horizon gezet op weg naar inclusief onderwijs. Ofwel onderwijs waarbij alle kinderen naar dezelfde scholen gaan. Ook als ze een beperking hebben of moeilijk leren door bijvoorbeeld een ontwikkelingsachterstand of gedragsproblemen.

Een van de belangrijke drijfveren achter inclusief onderwijs is dat de samenleving uiteindelijk beter met onderlinge verschillen om leert gaan. Het onderwijs als afspiegeling van de totale samenleving, en niet alleen de eigen bubbel. Intussen zijn op verschillende plaatsen in het land schoolbesturen en samenwerkingsverbanden bezig dit in de praktijk vorm te geven. Hoe groot is de kans op succes? We gingen te rade bij vier experts en legden hen een aantal stellingen voor.

INCLUSIE WORDT GEDREVEN DOOR KOSTENBESPARING

Dekker: 'Nee. Inclusie wordt gedreven door het geloof dat kinderen gelijkwaardig zijn en gelijke kansen moeten krijgen. Dat iedereen deel uitmaakt van dezelfde samenleving en je met elkaar om kunt gaan. Als je inclusief onderwijs kunt realiseren, dan is dat niet duurder of goedkoper dan het afzonderlijk realiseren van speciaal onderwijs en regulier onderwijs. Je moet de budgettering alleen anders organiseren. Daarvoor moeten we door een transitiefase, en ja, zo'n transitiefase, dat is wel even duurder. Omdat er dan tijdelijk twee systemen naast elkaar functioneren. Overigens zullen bepaalde vormen van speciaal onderwijs altijd nodig blijven. Maar de uitzonderingen moeten niet het startpunt bepalen. De uitzonderingen zijn iets wat uit de praktijk zal blijken. Eerst moeten we beginnen vanuit de gedachte en overtuiging dat inclusief onderwijs dé norm wordt.'

Wienen: 'Nee. Voor mij heeft het te maken met een diepe verontwaardiging voor het gemak waarmee we het in Nederland - als dingen niet lukken - aan de kinderen laten liggen. We sturen kinderen naar de jeugdhulp, naar het speciaal onderwijs, waardoor steeds meer kinderen denken dat het aan hen ligt dat ze niet aan de norm voldoen. Ik zal niet zeggen dat kosten geen rol spelen, maar dat is niet wat de ontwikkeling van inclusief onderwijs drijft. Ik denk ook niet dat het kostenbesparing oplevert. Wel denk ik dat we ons geld veel beter kunnen gebruiken. En ik zie inclusief onderwijs als een investering in ons allemaal, in onze samenleving. Wat dat betreft zou ik eerder aan meer budget denken, dan aan minder.'

De Bont: 'Je kunt deze stelling op verschillende manieren zien. In het systeem zitten zeker financiële prikkels die het voor scholen in het reguliere onderwijs interessant maken om aan inclusie te doen. Maar er zijn geen financiële prikkels om, bijvoorbeeld, vmbo-kader-leerlingen en vwo-leerlingen bij elkaar te krijgen. Met andere woorden, je ziet dat financiële prikkels een bepaalde benadering oproepen bij het onderwerp inclusie, en dat het daarbij vooral gaat over de integratie van speciaal onderwijs. Maar inclusie gaat blijkbaar niet over de vraag of we 11- en 12-jarigen wel moeten scheiden in verschillende vormen van voortgezet onderwijs waarbij ze elkaar praktisch nooit meer tegenkomen. Dus ja, ik denk dat inclusie, zoals het nu besproken wordt, bepaald wordt door een kostenaspect.'

Schraven: 'Nee. Inclusie gaat over een andere manier van denken en mensen betrekken. Inclusief onderwijs is een mensenrecht, en daar moeten we invulling aan geven. Ik begrijp wel waar de vraag vandaan komt. Als alle kinderen samen in een klas les moeten krijgen, dan zal het wel goedkoper worden, zo is de redenatie. Maar zo werkt het niet. Vanuit de inclusieve scholen die wij hebben opgericht kan ik uit ervaring vertellen dat het niet goedkoper wordt. Maar het leidt wél tot hele mooie resultaten.'

Wordt het dan duurder om inclusieve scholen te bouwen? Dat hoeft niet. Er is een rapport verschenen dat in opdracht van onder andere het Ministerie van OCW, de PO-Raad en de VO-Raad is opgesteld: 'Bouwstenen voor inclusievere scholen'. Dat rapport geeft antwoord op de vraag waaraan een inclusieve school bouwtechnisch moet voldoen. Sommige gemeenten zien in dat rapport de bevestiging dat het te duur is om een inclusieve school te bouwen. Maar als je alles op een rijtje zet, en ook afweegt wat de kosten zijn om een aparte school voor speciaal onderwijs te bouwen, dan hoeft het totale kostenplaatje zeker niet hoger te zijn.'

DE WERKAGENDA 2035 VAN HET RIJK HELPT INCLUSIE VOORUIT

Dekker: 'Het helpt zeker dat Arie Slob ooit als minister van onderwijs een punt op de horizon heeft gezet. Maar het zou nog meer helpen als er ook harde eisen worden geformuleerd. De ontwikkeling vindt momenteel vooral plaats in en vanuit platforms, samenwerkingsverbanden, raden etc. De steun van de overheid zit vooral in de stimulering van dat soort samenwerking, maar er worden geen harde meetpunten meegegeven, terwijl dat juist heel erg zou helpen.'

Wienen: 'De agenda geeft een richting, en dat is belangrijk. Maar er is méér nodig. Er zijn hete hangijzers en knopen die moeten worden doorgehakt. Hoe gaan we bijvoorbeeld om met het speciaal onderwijs als we echt naar inclusief onderwijs willen bewegen? Durven we de beleidsuitspraak te doen dat - bijvoorbeeld vanaf komend jaar - er geen kinderen meer rechtstreeks in het speciaal onderwijs starten, maar dat ieder kind het recht heeft op een start in het inclusief onderwijs? Het gesprek over inclusie leidt naar de centrale vraag: waar is ons onderwijs eigenlijk voor? Is onderwijs bedoeld om tegemoet te komen aan allerlei individuele eisen om het maximale uit jezelf te halen? Of moet onderwijs ervoor zorgen dat we de wereld naar binnen brengen en dat we kinderen leren omgaan met die wereld, en met alle verschillen die daarbij horen? En als dat laatste het geval is, dan komen we waarschijnlijk al snel tot de conclusie dat een aantal extra leerkrachten inderdaad geen gek idee is.'

De Bont: 'Als het gaat om leerlingen in het speciaal onderwijs, dan denk ik dat de agenda zeker ondersteunend is. De agenda bevordert bijvoorbeeld ook de samenwerkingsverbanden op dat gebied. Het ambitieniveau van de agenda, daarover moeten we realistisch zijn. Het zou echt goed zijn als er meer sturing is vanuit de overheid. Ik vind ook dat de discussie over inclusie veel breder moet worden dan nu het geval is. In het hele onderwijs plaatsen we groepen leerlingen in dezelfde bubbel en vervolgens doen we alsof iedereen hetzelfde leert. We lijken alleen in staat te differentiëren tussen groepen maar niet binnen groepen. Daar is wat mij betreft nog veel te doen.'

Schraven: 'Met de werkagenda is er een definitie van inclusief onderwijs vastgesteld, en die geeft een mooie richting. Tegelijkertijd, als 2035 de streefdatum is voor invoering van inclusief onderwijs, dan is het heel jammer dat in die agenda geen tussentijdse piketpalen zijn geslagen. Er zit weinig dwang achter het hele proces. Zonder regulering blijven scholen huiverig voor alle obstakels. Bijvoorbeeld voor de financiering van huisvesting. Maar ze zien ook dat de Onderwijsinspectie scholen vooral beoordeelt op de leeropbrengsten. Als reguliere scholen extra leerlingen met leerproblemen moeten aannemen, dan zijn ze bang dat die leeropbrengsten omlaag gaan. Mijn advies: probeer een standaard te ontwikkelen waarin niet de leeropbrengsten centraal staan, maar de leerontwikkeling. Dan kunnen we - per leerling - in ieder geval zien dat onderwijs ertoe doet en voor iedereen iets oplevert.'

DE VERORDENING ONDERWIJSHUISVESTING WERKT OPTIMAAL VOOR HET (V)SO

Dekker: 'De verordening onderhuisvesting werkt voor het speciaal onderwijs, en ook voor het regulier onderwijs. Maar de verordening werkt niet voor inclusief onderwijs. Inclusief onderwijs moet niet een van de onderwijsvarianten zijn, maar gewoon de norm. Daarom zou ik ervoor pleiten dat regelgeving, beleid, inspecties en verordeningen allemaal vanuit inclusief onderwijs worden geformuleerd.'

Wienen: 'Ik ken die verordening niet in detail, maar als het gaat over huisvesting, zie je natuurlijk de nodige implicaties bij inclusief onderwijs. Het zou mooi zijn als daar in zo'n verordening rekening mee gehouden wordt. Je kunt heel simpel het voorbeeld nemen van een rolstoelvriendelijk gebouw. Maar je kunt ook denken aan ruimte. Meer ruimte maakt alles een stuk makkelijker. Inclusief onderwijs is natuurlijk gebaat bij ruime huisvesting waarin makkelijk afgewisseld kan worden tussen onderwijs in grotere en kleinere

groepen. Maar een inclusief schoolgebouw is bij voorkeur ook een plek waar ouders elkaar makkelijk kunnen ontmoeten. En dan bedoel ik alle soorten ouders. Een soort ankerplaats in de wijk.'

Schraven: 'Als de verordening huisvesting zo herschreven wordt dat regulier en speciaal onderwijs samen moeten optrekken, dan zou dat helpen. Eigenlijk wil je dat iedere school zodanig is ingericht dat leerlingen uit het speciaal onderwijs ook mee kunnen komen en mee kunnen doen. Als je de minimale eisen vast kunt stellen waarmee een gebouw aan de eisen van - laten we zeggen - 99% van alle leerlingen voldoet, dan kun je spreken van 'universal design'. In bouwverordeningen en Programma's van Eisen zouden deze universele vereisten vastgelegd moeten worden. En ze zouden dan in ieder geval moeten gelden bij renovaties en nieuwe bouwprojecten. Je moet dit wel wettelijk regelen, anders blijven scholen zeggen dat ze daar geen geld voor hebben.'

INCLUSIE KAN ALLEEN SLAGEN ALS DE WET OP HET PRIMAIR ONDERWIJS (WPO) EN DE WET OP DE EXPERTISECENTRA (WEC) ÉÉN WET WORDEN

Dekker: 'Het moet uiteindelijk één wet worden, daar ben ik het wel mee eens. Maar het is geen voorwaarde. Als je kijkt naar de praktijk, dan zie je dat inclusief onderwijs nu ook al mogelijk is. Als je de professionals met de juiste mindset bij elkaar zet, dan kun je van start, ook al zijn er belemmeringen. Maar inderdaad, als we 2035 willen halen, laten we dan ook de wetgeving aanpassen, gericht op een onderwijssysteem waarin alle kinderen zich thuis kunnen voelen en waar niemand al op jonge leeftijd een etiket meekrijgt dat de rest van zijn schooltijd zal bepalen met wie hij wel of niet in aanraking komt.'



Wienen: 'Ja, dat denk ik wel. De Wpo regelt wat nodig is om onderwijs te geven. Bij de Wec gaat het over allerlei uitzonderingen waarmee je te maken kunt krijgen in het speciaal onderwijs. Ik zou geneigd zijn om reguliere scholen dezelfde wettelijke mogelijkheden te geven als de scholen voor speciaal onderwijs. Dan ontstaat er meer ruimte voor leerkrachten. Dan is er meer tijd voor kinderen, kleinere groepen, mogen leerlingen wat langer doen over examens als dat nodig is, of de leerstof wat meer spreiden over de tijd. Vergeet niet, in het regulier onderwijs is ook veel te veel uitval. En juist daar kunnen leerlingen baat hebben bij mogelijkheden die nu in het speciaal onderwijs aanwezig zijn, maar in het regulier onderwijs niet.'

De Bont: 'Inclusie zou gebaat zijn bij één minister van jeugd. Dat zou de integratie van onderwijs en jeugdzorg bevorderen, en dat is volgens mij een belangrijke voorwaarde voor inclusie. Als je op lokaal niveau jeugdzorg direct kunt inzetten in de pedagogische driehoek van school, ouders en leerling, dan kan dat meer resultaat opleveren dan nu het geval is. Wij hebben een aantal scholen in Tilburg waar jeugdzorg en onderwijs dicht bij elkaar zijn georganiseerd, en dat werkt heel goed. Bij De Bodde hebben wij ook zo'n samenwerking met een zorgverlener. Onder die samenwerking worden verschillende budgetten, waaronder ook het pgb, bij elkaar gevoegd. Daardoor kunnen we de zorg veel meer in samenhang organiseren. Als we dat overal doen in Nederland, met de ruim 6.000 zorgaanbieders, dan is daar veel meer kwaliteit en winst te behalen.'

Schraven: 'Ik weet niet of dat voor nu realistisch of wenselijk is. Het is sowieso geen voorwaarde voor inclusief onderwijs. Ik denk wel dat het speciaal onderwijs zoveel mogelijk geïntegreerd moet worden in het regulier onderwijs en dat dat ook wettelijk geregeld moet worden. We kunnen op termijn misschien wel naar één wet groeien, maar laten we eerst de juiste praktische stappen zetten. Laten we zorgen dat de huisvesting en het toezichtkader geregeld worden, dat de cao's op orde zijn etc. Om inclusief onderwijs te realiseren hoeven we zeker niet eerst de Wec af te schaffen.'



Teun Dekker is directeur-bestuurder bij SPCO en SPCKO Roosendaal. Onder deze stichtingen voor protestants-christelijk onderwijs en kinderopvang valt De Kroevendonk, een basisschool en kindcentrum met ruim 380 leerlingen. De school biedt inclusief onderwijs. Teun is ook bestuursvoorzitter van het platform Naar Inclusiever Onderwijs.



Bert Wienen is pedagoog, psycholoog, onderzoeker, auteur, spreker en ondernemer. Door middel van wetenschappelijke onderzoeken, boeken en verschillende initiatieven, bouwt Bert aan inclusief onderwijs en krachtige opvoeding, om zo zijn missie stapsgewijs verder te brengen: dat ieder kind mag zijn en kan worden zonder deze paradox op te heffen.



Gijs de Bont is voorzitter College van Bestuur bij Biezonderwijs, een organisatie voor speciaal onderwijs. Biezonderwijs telt 9 scholen voor leerlingen van 4 tot 20 jaar, elk met een uniek en speciaal karakter. Het onderwijs omvat speciaal basisonderwijs (SBO), speciaal onderwijs (SO), voortgezet speciaal onderwijs (VSO) en praktijkonderwijs (PRO).



Erik Schraven is strategisch adviseur Inclusief Onderwijs bij Kentalis. Dit is een landelijke instelling voor speciaal onderwijs, die onderwijs biedt aan zo'n 7.500 leerlingen en ambulante ondersteuning aan circa 4.500 leerlingen. Van de leerlingen heeft circa 80% een taalontwikkelingsstoornis (TOS) en is circa 14% doof of slechthorend.

De Driemaster Urk



5

Project in ontwikkeling

Nieuwe huisvesting voor een brede en inclusieve school

Een uniek project, zo kun je brede school De Driemaster op Urk wel omschrijven. Vooral uniek omdat op deze locatie een reguliere basisschool en speciaal onderwijs onder één dak samen zullen komen. Aart Reussing is directeur van de Zonnebloemschool voor speciaal onderwijs in Emmeloord. Zijn school zal vanaf augustus 2026 met 4 groepen in De Driemaster een nieuw onderkomen vinden. 'Een mooie stap op weg naar inclusief onderwijs!'

De Driemaster maakt deel uit van de ontwikkeling van een nieuwe wijk die de gemeente Urk ontwikkelt. De gemeente Urk is een groeigemeente, en deze locatie, de Zeeheldenwijk, zal over een periode van ongeveer 20 jaar uitgroeien naar een woonwijk waar naar verwachting circa 1.600 woningen gebouwd zullen worden. De huisvesting van De Driemaster gaat twee verdiepingen tellen en is ontworpen voor een capaciteit van 18 basisschoolgroepen, 6 lokalen voor de peuterspeelzaal, een kinderdagopvang en 4 groepen voor speciaal onderwijs. Daarnaast wordt voorzien dat het gebouw ook toegankelijk zal zijn voor wijkgerichte en culturele activiteiten voor buurtbewoners.

RISICODRAGEND PROJECTMANAGEMENT

Aart gaat regelmatig een kijkje nemen op de bouwlocatie op Urk. Al is het maar om te zien dat alles nog volgens planning loopt. 'De verdieping staat er al op', merkt hij vrolijk op. Hij is goed te spreken over de gang van zaken rond het bouwproces. Ook over de rol van HEVO daarin. 'HEVO is op meerdere vlakken nauw betrokken in het proces en dat is prettig. Het is een organisatie met kennis van zaken, zowel op het gebied van bouwen als onderwijs, maar ik zie ook een oprechte en grote betrokkenheid.'

Bij de bouw van De Driemaster is gekozen voor Risicodragend Projectmanagement. Dit is een werkwijze waarbij het bedrag voor het bouwen van de brede school wordt overgedragen aan HEVO, die vervolgens op basis van het gezamenlijk opgestelde Programma van Eisen de bouw van deze school realiseert. 'Zo'n constructie geeft natuurlijk extra commitment', denkt Aart. 'Maar het is mooi om te zien dat HEVO zich volop inzet om binnen dat raamwerk de hoogst mogelijke kwaliteit te behalen. Er wordt niet bekibbeld.'

VOORTRAJECT

De duur van de bouwfase is intussen goed te overzien. Maar het is bij dit soort projecten vooral het voortraject dat soms veel tijd in beslag kan nemen. Aart schat dat hij al in 2019 het idee opperde om de Zonnebloemschool in Emmeloord te integreren met de plannen voor een nieuwe basisschool op Urk. 'Wij stelden vast dat wij heel veel leerlingen hadden van Urk, en dat dat aantal verder zou groeien. Hoe fijn zou het zijn als die leerlingen dichterbij huis les zouden kunnen krijgen? En hoe fijn zou het zijn als we daarbij meteen een stap zouden kunnen zetten richting inclusief onderwijs?' De gemeente Urk zag veel voordelen in het voorstel en heeft zich vanaf het begin positief en flexibel opgesteld om de ontwikkeling mogelijk te maken van een gebouw waarin regulier en speciaal onderwijs op termijn steeds meer naar elkaar toe kunnen groeien. Het heeft even geduurd, maar door de bouwbudgetten van speciaal onderwijs en regulier onderwijs samen te voegen, ontstond de ruimte voor de oplossing waarvoor nu gekozen is.



KOSTEN

De reguliere basisschool profiteert (indirect) mee van de extra vierkante meters die mogelijk zijn. En Aart durft zelfs te stellen dat er voor de gemeente sprake is van kostenbesparing. 'Als je voor het speciaal onderwijs een aparte locatie zou moeten ontwikkelen, dan zou dat zeker duurder uitvallen. Met name als je bedenkt dat alle ruimten en voorzieningen die we nu gemeenschappelijk gaan gebruiken, dan dubbel gebouwd zouden moeten worden.'

ELK KIND HEEFT RECHT OP SPECIAAL ONDERWIJS

Maar veel belangrijker dan het kostenvoordeel, zijn de voordelen van de toenemende integratie van regulier en speciaal onderwijs. Dat geldt voor de leerlingen in het speciaal onderwijs, die door het meedraaien met reguliere leerlingen beter worden voorbereid op een plek in de samenleving. 'Maar het geldt ook zeker voor de leerlingen in het regulier onderwijs', benadrukt Aart. 'Eigenlijk is mijn stelling dat elk kind recht heeft op speciaal onderwijs. En ik hoop dat deze school voor alle leerlingen een speciale school wordt. Een plek waar iedere leerling zijn eigen talenten mag ontwikkelen, en waar iedereen zijn eigen leertempo mag hebben. Als we het hebben over inclusie in Nederland, dan zou dat de basis moeten zijn.'

UITVAL IN REGULIER ONDERWIJS

Bovenstaande uitspraken van Aart zijn gebaseerd op de rotsvaste overtuiging dat het anders moet in het Nederlandse onderwijssysteem. 'Er is zo veel uitval in het reguliere onderwijs!', constateert hij. 'En dat is ook niet gek als je kijkt naar het huidige systeem. Vanaf groep 6 en groep 7 worden kinderen bij elkaar gezet en moeten ze allemaal maar hetzelfde leren en hetzelfde kunnen. Doe je je best, maar lukt het niet, jammer dan. Dan krijg je keer op keer de boodschap dat je slecht presteert. Stel je eens voor wat dat met het zelfbeeld van kinderen doet.'

ONTWIKKELING

Als je met Aart doorpraat over dit onderwerp, dan houdt hij een hartstochtelijk pleidooi voor een onderwijssysteem waar weer ruimte en tijd is voor een individuele beoordeling van ieders talent, capaciteiten en vooral ontwikkeling. 'Want zolang er een positieve ontwikkeling is, is het altijd goed', benadrukt Aart. 'Iemand die opgroeit met een persoonlijke benadering en aandacht voor wat er goed gaat, heeft echt een beter leven voor de boeg dan iemand die steeds te horen krijgt dat het onvoldoende is. En dat geldt voor alle leerlingen, speciaal en regulier.'

KANSEN OPPAKKEN

In het nieuwe gebouw van De Driemaster zal in 2026 nog geen sprake zijn van inclusief onderwijs in de zin van een volledige integratie van speciale en reguliere groepen. 'Maar overal waar de kansen liggen voor integratie, gaan wij deze wel meteen oppakken', zegt Aart. 'En met de kleutergroepen willen we al vanaf het begin dingen samen en geïntegreerd gaan organiseren. Het uiteindelijke doel is natuurlijk om het onderwijs zo inclusief mogelijk te maken. En waar we op hopen is dat het in de nabije toekomst de gewoenste zaak van de wereld is dat al deze vormen van onderwijs in een en hetzelfde gebouw worden ondergebracht. Dat leerlingen bij elkaar blijven in zo'n gebouw, met elkaars verschillen om kunnen gaan, en vooral ook elkaars talenten kunnen blijven zien.'



AART REUSSING is directeur-bestuurder van de Zonnebloemschool in Emmeloord. Een speciaal onderwijs school met een SO-afdeling (4-13 jaar) en een VSO-afdeling (13-20 jaar). De school heeft drie locaties in Emmeloord en staat midden in de samenleving.

De Bodde Tilburg



6

Project in uitvoering

Nieuwbouw en renovatie gespecialiseerd onderwijs

De Bodde in Tilburg is een school die speciaal onderwijs (SO) en voortgezet speciaal onderwijs (VSO) biedt aan leerlingen die extra ondersteuning nodig hebben op het gebied van leren en gedrag. Omdat de school de laatste jaren een flinke groei doormaakte, werd HEVO ingeschakeld om het proces en project naar een passende en vernieuwde huisvesting te begeleiden. Het project bestaat uit zowel nieuwbouw als renovatie. Halverwege 2025 zijn de contracten met de aannemers ondertekend die respectievelijk de bouw, de werktuigbouwkundige installaties en de elektrotechnische installaties gaan realiseren. Voorsnog is de planning dat het nieuwe schoolgebouw in het najaar van 2026 wordt opgeleverd. We nemen de stand van zaken op met Gijs de Bont, voorzitter College van Bestuur bij Biezonderwijs, de organisatie voor gespecialiseerd onderwijs waaronder ook De Bodde valt.

RUIMTE VOOR ZORG

'Iedereen die gaat werken in het vernieuwde gebouw, verheugt zich nu al', vertelt Gijs opgetogen. 'We kijken uit naar een grotere, mooiere en functionelere leeromgeving voor de kinderen die extra aandacht en ondersteuning nodig hebben.' Bij het ontwerp en de geplande inrichting van het gebouw is veel aandacht besteed aan de kenmerken die een gebouw voor gespecialiseerd onderwijs net iets anders maken dan een regulier schoolgebouw. Gijs: 'Bij ons is natuurlijk alles zoveel mogelijk georganiseerd in en rondom de klas. Sommige leerlingen hebben intensieve begeleiding nodig, vaak ook echt zorg. Daarom is er relatief veel ruimte nodig. Plekken die veiligheid bieden, maar ook in praktisch opzicht genoeg ruimte bieden om zorg te bieden. Veel leerlingen kunnen niet lezen, en kunnen dat ook niet leren. Daarom moet er ook veel plek zijn voor kleur, visuele indicaties, plaatjes. Dat is allemaal meegenomen in het ontwerp en de inrichting.'

FINANCIËLE INSCHATTING

Er is veel vertrouwen dat de bouw volgens de planning zal verlopen en dat na de zomer van 2026 het gebouw in gebruik kan worden genomen. En dat optimisme is niet ongegrond, vindt Gijs. 'Alle stappen die we tot nu toe hebben gezet, zijn heel goed gegaan. En wat mij betreft heeft de betrokkenheid en deskundigheid van HEVO daar veel mee te maken. Natuurlijk moet het een beetje meezitten. Maar als bij een totaal investeringsbudget van 10 miljoen euro de afwijking tussen de inschatting vooraf en de uiteindelijke aanbieding van drie aannemers bij elkaar opgeteld niet groter is dan een paar duizend euro, dan denk ik dat het financieel beheer van dit project heel goed op orde is. Dat is zeer positief.'

SOEPELE VERHUIZING

'Wat ook heel positief is', zo voegt hij eraan toe, 'is dat de verhuizing van onze leerlingen in het najaar van 2024 naar de tijdelijke huisvesting zeer soepel is verlopen. Onze leerlingen hebben een verstandelijke beperking, en dat maakt de overgang naar een andere omgeving gewoon heel ingrijpend. Maar door de tijdelijke huisvesting zoveel mogelijk in te richten als het oorspronkelijke gebouw, is het allemaal heel geordend verlopen.'

DUURZAME MATERIALEN

Uiteraard was duurzaamheid een belangrijke factor bij de nieuwe huisvesting van De Bodde. Aandacht is uitgegaan naar zonnepanelen en een zo laag mogelijk energie- en waterverbruik. Maar ook naar de materiaalkeuze. Voor de kozijnen is bijvoorbeeld goed nagedacht over de onderhoudskosten en de levensduur van de gekozen materialen. 'Soms is het initieel duurder, maar op de lange termijn juist duurzamer om in kwalitatief betere materialen te investeren', aldus Gijs. 'Ook daarin heeft de begeleiding en advisering van zowel HEVO als de aannemer geholpen.'



INCLUSIE ALS DOEL, NIET ALS MIDDEL

Zoals bij iedere organisatie voor gespecialiseerd onderwijs, is er bij Biezonderwijs veel aandacht voor de ontwikkelingen richting inclusief onderwijs. Daarbij vindt Gijs het belangrijk dat inclusie het doel is. 'Volgens ons betekent inclusie dat je wilt dat iedereen zoveel mogelijk kan meedoen in onze samenleving. Als dat kan via aansluiting in het reguliere onderwijs, dan juichen wij dat toe. Maar als het voor sommige leerlingen beter bereikt kan worden via een vorm van gespecialiseerd onderwijs, dan moet je dat ook gewoon blijven doen. Wat ik wil zeggen, inclusief onderwijs is geen doel op zich. Inclusie is het doel. En je moet iedere keer blijven kijken hoe dat doel het best bereikt kan worden.'

MEEDRAAIEN IN REGULIER ONDERWIJS

Voor een deel van de leerlingen van Biezonderwijs wordt momenteel gekeken naar wat er nodig is om hen in de bovenbouw van het voortgezet onderwijs te laten meedraaien bij reguliere scholen. Ook in het basisonderwijs worden stappen gezet. Gijs: 'We zijn al met 12 PO-scholen in gesprek over de vraag welke ondersteuning zij van ons nodig hebben om onze leerlingen in hun systeem op te nemen. Voor een aanzienlijk aantal leerlingen geldt dat ze best in het regulier onderwijs zouden kunnen blijven meedraaien als we iets beter in staat zouden zijn om om te gaan met verschillen. En dat vraagt misschien om extra ondersteuning, middelen en expertise. Daarin zijn deze samenwerkingen van ons een mooi begin.'

'Maar dat is één kant van het verhaal', voegt Gijs eraan toe. 'De andere kant van het verhaal is dat wij bij De Bodde ook leerlingen hebben met een ernstige verstandelijke beperking, met uitstroomperspectief dagbesteding. Voor hen is een aansluiting met een reguliere setting op dit moment nog echt een brug te ver.'

INCLUSIE BREDER BEKIJKEN

Gijs vindt in principe dat een school een minisamenleving zou moeten zijn waar je leert met verschillen om te gaan. Een observatie die hij nog graag toevoegt, gaat over de vraag waarom het gesprek over inclusief onderwijs in Nederland zich meestal toespitst op integratie van gespecialiseerd onderwijs in het regulier onderwijs. Gijs: 'Als je het hebt over speciaal onderwijs, dan heb je het over 3 tot 4% van de leerlingen. Maar in de gesprekken over inclusie hebben wij het bijna nooit over de 100% leerlingen die al voor hun 12e op vrij rigide wijze uit elkaar worden georganiseerd in verschillende vormen van voortgezet onderwijs. Vmbo- en vwo-leerlingen komen elkaar niet meer tegen. En dan zijn ze volwassen, en moeten ze alsnog leren elkaar te begrijpen.'

In Nederland segmenteren wij ons onderwijs veel meer dan in andere landen. En ik vind het best schrijnend dat de meest populaire scholen in ons land vaak ook de scholen zijn waar de exclusie het grootst is. In Tilburg is de meest populaire school een school waar havisten en vwo-leerlingen al vanaf de brugklas in gescheiden gebouwen les krijgen. De vrije schoolkeuze en inclusie verhouden zich kennelijk niet zo goed tot elkaar.'

Als het gaat over inclusief onderwijs, dan moet het ook daarover gaan, vindt Gijs. Want wetenschappelijk onderzoek bevestigt iedere keer opnieuw: 'Als je kinderen tot hun 15e bij elkaar houdt in groepen, dan blijven de slimste leerlingen ongeveer hetzelfde resultaat bereiken, maar gaan de leerlingen die later op gang komen (dat kan ook door milieu en achtergrond komen) veel beter presteren. Zij doen het dan veel beter dan wanneer zij op 11-jarige leeftijd een soort slechtnieuwsgesprek krijgen met de mededeling dat ze bijvoorbeeld naar vmbo-kader moeten. Het gaat om grote groepen kinderen die op dat moment voelen dat ze niet goed genoeg zijn. Dat moet en kan beter.'



GIJS DE BONT is voorzitter College van Bestuur bij Biezonderwijs, de organisatie voor gespecialiseerd onderwijs waar ook De Bodde onder valt. Biezonderwijs biedt met negen scholen en een eigen expertisecentrum speciaal basisonderwijs, (voortgezet) speciaal onderwijs en praktijkonderwijs aan circa 2.000 leerlingen van 4 tot 20 jaar. Samen met 600 collega's krijgen de kinderen de aandacht en het zelfvertrouwen om te groeien en boven zichzelf uit te stijgen.

De Kroevendonk Roosendaal



7

Project succesvol afgerond *Volop ruimte voor inclusief onderwijs*

Het is alweer bijna twee jaar geleden dat de nieuwe huisvesting van kindcentrum De Kroevendonk in Roosendaal in gebruik werd genomen. Het gebouw werd ontworpen en gebouwd om de inclusieve visie van de school in alle opzichten te ondersteunen. 'Alles wat we vanuit een bepaalde visie hadden ontwikkeld, klopte op papier', vertelt Teun Dekker. 'Maar hoe bijzonder is het dan als alles in de praktijk ook echt zo blijkt te werken als we bedacht hadden! Het gebouw is ruim, transparant, duurzaam, en vormt ook nog eens een sociaal middelpunt in de wijk.'

De Kroevendonk is een kindcentrum waar inmiddels alweer meer dan 380 leerlingen inclusief onderwijs krijgen. Voor de leerlingen, maar ook voor de medewerkers, was het letterlijk en figuurlijk een feest toen het gebouw in gebruik werd genomen. Teun ziet het met eigen ogen. 'De medewerkers werken echt met heel veel plezier in dit gebouw. Het gebouw is zo ontworpen dat de samenwerking extra wordt gestimuleerd. Dat komt onder andere door de zogenaamde leerlandschappen. We hebben traditionele leslokalen, maar deze liggen niet aan een gang. Sterker nog, we hebben geen gang. Alle ruimte is namelijk te gebruiken als leerruimte. Groepen 6 en 7 hebben bijvoorbeeld 4 lokalen, maar deze liggen aan een gemeenschappelijke ruimte die ook ingezet kan worden bij het leren. Door het ontwerp en de inrichting lokt het gebouw gewoon samenwerking uit.'

VERBINDING MET DE WIJK

Ook naar de wijk toe straalt De Kroevendonk openheid en verbinding uit. 'Wijkbewoners kunnen binnenlopen', vertelt Teun. Er is een stamtafel waar zij gebruik van kunnen maken. Bijvoorbeeld voor buurtvergaderingen. Ook zijn er regelmatig koffiemomenten voor ouders in het hart van de school. Tijdens deze bijeenkomsten zijn dan geregeld maatschappelijke organisaties zoals inwonersondersteuning vanuit de gemeente aanwezig. 'Er gebeurt veel, maar er zijn nog veel meer mogelijkheden te verzinnen om de buurt naar binnen te halen', aldus Teun. 'Zo heeft de leerlingenraad ook al eens rondleidingen georganiseerd voor buurtbewoners.'

MODELSCHOOL

Over rondleidingen gesproken, De Kroevendonk staat bekend als een modelschool. Teun: 'Voor het Ministerie van OCW zijn wij een bekende voorloper in de ontwikkeling naar inclusief onderwijs. Daarom krijgen we bijna dagelijks gemeenten en andere belangstellenden over de vloer die hier willen komen kijken. Ook vanuit Vlaanderen is er veel belangstelling. En het klopt dat dit gebouw het makkelijker en prettiger maakt om inclusief onderwijs aan te bieden. Maar tijdens de rondleidingen vertel ik ook altijd dat we hier 25 jaar geleden ook al inclusief onderwijs aanboden. En toen zonder dit mooie gebouw. Adequate huisvesting stimuleert enorm, maar ga er niet op wachten om te beginnen met inclusief onderwijs.'

MAXIMALE GROEI BEREIKT

Het gebouw van kindcentrum De Kroevendonk werd gebouwd met een groeiaantal van 350 leerlingen in gedachten. Intussen is deze groei al gerealiseerd en telt de school nu al ruim 380 leerlingen. 'We gaan nu richting 400 leerlingen', verzucht Teun. 'Daarmee zitten we dus al aan het maximum. Voor sommige groepen moeten we een leerlingenstop hanteren.' Uitbreiding op dezelfde locatie is niet mogelijk. 'We zijn meer aan het inbreiden', merkt Teun op. 'Maar ook daarbij lopen we natuurlijk tegen onze grenzen aan. Op andere locaties uitbreiden, al dan niet in samenwerking met andere scholen, dat zijn gesprekken die we kunnen voeren, en ook verwachten te gaan voeren.'

ONDERWIJS VOOR IEDEREEN

Leerlingen komen vanuit de wijk, maar vaak ook van daarbuiten. Voor de inschrijving speelt dit geen rol. Ook niet of een leerling een profiel heeft voor speciaal onderwijs of voor regulier onderwijs. 'Wij bieden inclusief onderwijs aan', legt Teun uit. 'Dus iedereen mag zich inschrijven. Dat is nou juist de kern van inclusief onderwijs. Geen voorrang voor bepaalde leerlingen.'



GA NIET WACHTEN

Teun ziet dat de 'werkagenda 2035' van het rijk een bepaalde landelijke ontwikkeling is op weg naar inclusief onderwijs. Tegelijkertijd ziet hij hoe iedereen aan het zoeken is. 'Er zijn geen harde criteria of eisen gesteld', merkt hij op. 'Daardoor zijn er veel verschillen. Er is beweging, hier en daar zijn er ook hele mooie ontwikkelingen. Maar het is af en toe ook wel heel erg vrijblijvend. Waar je tegenaan loopt is het feit dat de regelgeving ofwel volledig op speciaal onderwijs ofwel volledig op regulier onderwijs is ingericht. Regelgeving voor inclusief onderwijs bestaat veelal niet. En daarmee loopt de regelgeving altijd wel 5 of 6 jaar achter op de ontwikkelingen die gaande zijn.'

Maar ook hier herhaalt Teun zijn eerdere boodschap: 'Ga niet wachten om te beginnen met inclusief onderwijs. Ga niet wachten totdat de regelgeving er eindelijk is. Je moet het doen in de praktijk. En als dat goed gaat, dan past de regelgeving zich aan op de praktijk.'

MINDSET

'Belangrijker nog dan gebouw en aangepaste regelgeving, is de mindset van jouw medewerkers', voegt hij er tot slot aan toe. 'Inclusief onderwijs moet in de mensen zitten. Dat is waar alles begint. Wij geloven erin dat elk kind altijd ontwikkelingsmogelijkheden heeft. Alleen ziet de ontwikkeling er bij verschillende kinderen verschillend uit. Met een hele groep professionals werken wij hier keihard om te zorgen dat elk kind verder komt in zijn ontwikkeling. Deze attitude is voor ons de basis van inclusief onderwijs.'

MUSICAL

Een prachtig jaarlijks moment waarbij deze visie op mooie wijze tot uiting komt, is de uitvoering van de musical in groep 8. Teun: 'Als je ziet wie er allemaal samen op het podium staan aan het einde van groep 8! Alles en iedereen staat gemengd door elkaar. Leerlingen met en zonder een beperking. Dat is waar je het voor doet!'



TEUN DEKKER is directeur-bestuurder van Kindcentrum De Kroevendonk, onderdeel van Stichting Protestants Christelijk Onderwijs (SPCKO) te Roosendaal. Kindcentrum De Kroevendonk is een samenwerking tussen basisschool, peutergroepen, buitenschoolse opvang en Stichting Wij Samen, die zorg aanbiedt voor kinderen met een meervoudige beperking. Dagelijks zijn er zo'n 400 kinderen in het gebouw; 350 basisschoolkinderen, 30 peuters en 15 kinderen in de specialistische zorg van Wij Samen.

Kindcentrum De Kroevendonk ligt in de wijk Langdonk, die samen met andere omliggende wijken een van de twintig focusgebieden vormt in het Nationaal Programma Leefbaarheid en Veiligheid van het Ministerie van Justitie en Veiligheid. In Roosendaal heeft dit vorm gekregen in het Nationaal Programma Roosendaal.

8

Ruimte voor iedereen; inclusief onderwijs in het IHP-traject

Inclusief onderwijs is geen aparte stroming, maar een fundamentele visie op gelijke kansen voor alle leerlingen. In een tijd waarin de diversiteit in de klas toeneemt en de grenzen tussen regulier en speciaal onderwijs vervagen, wordt de fysieke leeromgeving steeds belangrijker. Juist in het IHP ligt een kans om deze visie ruimtelijk te verankeren. Maar hoe geef je inclusief onderwijs een plek in een traject dat vaak draait om vierkante meters, budgetten en prognoses?

VAN BELEID NAAR BETEKENISVOLLE RUIMTE

Het IHP is bij uitstek het moment waarop gemeenten en schoolbesturen samen vooruitkijken. Toch blijkt inclusief onderwijs hierin nog vaak een abstract begrip. Terwijl het juist vraagt om concrete keuzes over toegankelijkheid, samenwerking tussen scholen, multifunctioneel gebruik van ruimten en de nabijheid van voorzieningen. Een inclusieve leeromgeving is niet alleen fysiek toegankelijk, maar ook sociaal veilig, flexibel en uitnodigend voor verschillende onderwijsbehoeften.

INZICHT IN INVESTERINGSKOSTEN

Wat moet er minimaal aanwezig zijn in schoolgebouwen in de wijk, gemeente of regio om ervoor te zorgen dat elk kind, met of zonder ondersteuningsbehoeften, goed en dichtbij huis onderwijs kan krijgen? Het rapport *Bouwstenen voor inclusievere scholen* van Oberon biedt hiervoor belangrijke richtlijnen.

HEVO werkt aan de doorontwikkeling van haar nieuwbouwkostenconfigurator, een rekentool die inzicht geeft in de kosten van schoolgebouwen. De tool maakt het mogelijk om snel en betrouwbaar de bouw- en investeringskosten van verschillende scenario's te berekenen. De huidige versie biedt al mogelijkheden om te rekenen met diverse kwaliteitsniveaus, zoals *Frisse Scholen* en het *Kwaliteitskader Huisvesting*. De toevoeging van inclusief onderwijs zorgt daarnaast voor meer inzicht in aanvullende eisen aan schoolgebouwen, zoals aangepaste voorzieningen, hogere akoestische eisen en een molestbestendige inrichting.

De uitbreiding van de tool zorgt ervoor dat gemeenten en schoolbesturen straks ook inclusieve ontwerpprincipes kunnen meenemen in hun kostenraming. Dit maakt het mogelijk om de financiële impact van inclusieve ambities concreet te onderbouwen in bijvoorbeeld het IHP of bij subsidieaanvragen. HEVO wil hiermee bijdragen aan een transparante en realistische discussie over de bekostiging van inclusief onderwijs en biedt een praktisch hulpmiddel om beleidskeuzes te vertalen naar haalbare investeringen.

HOE WORDT INCLUSIEF ONDERWIJS MEEGENOMEN IN HET IHP?

We zien verschillende varianten in het land. In sommige IHP-trajecten wordt extra aandacht besteed aan toegankelijkheid (aanvullende NEN-normen of convenanten). In andere IHP's wordt een integrale benadering geformuleerd waarbij onderwijs, opvang en zorgpartners samenkomen in één gebouw. Dit kan leiden tot extra ruimtebehoefte die bewust is meegenomen in de financiële vertaling van het plan. Andere gemeenten hebben de ambitie om extra meters per leerling toe te kennen voor alle projecten binnen de gemeente. In sommige gevallen moet dit per project worden onderbouwd bij de start van de ontwikkeling. Daarbij is het van belang goed te onderbouwen wat de gevolgen zijn voor de exploitatielasten.

Het is van belang dat het IHP voldoende ruimte biedt om binnen de uitwerking van specifieke projecten maatwerk mogelijk te maken. Dit vraagt om een IHP dat niet alleen richting geeft, maar ook ruimte laat voor nuance, afstemming en innovatie.

HEVO ziet huisvesting als een krachtig middel om onderwijsvisies te ondersteunen en te versterken. Een goed ontworpen leeromgeving draagt bij aan gelijke kansen, sociale verbinding en ontwikkelingsmogelijkheden voor alle leerlingen. De kracht zit juist in de slimme uitwerking van het gebouw; routing, multifunctioneel gebruik, flexibiliteit en samenwerking.

Zo wordt het gebouw niet slechts een fysieke ruimte, maar een strategisch en toekomstgericht middel dat actief bijdraagt aan kansengelijkheid, onderwijskwaliteit en maatschappelijke ontwikkeling.



9

Het Strategisch Huisvestingsplan versus het Integraal Huisvestingsplan

Onderwijshuisvesting is méér dan een optelsom van vierkante meters en budgetten. Het is een krachtig middel dat bijdraagt aan goed onderwijs, de aantrekkelijkheid van scholen en de leefbaarheid van wijken en dorpen.

Nu thema's zoals inclusief onderwijs, demografische veranderingen en duurzaamheid steeds nadrukkelijker op de agenda staan, is het van belang dat onderwijsorganisaties en gemeenten hun huisvestingsopgave gezamenlijk en doordacht aanpakken. Hoe zorgen we voor toekomstbestendige huisvesting die aansluit bij de onderwijsvisie én bij de behoeften van de samenleving?

Twee beleidsinstrumenten spelen hierin een sleutelrol: het Strategisch Huisvestingsplan (SHP) en het Integraal Huisvestingsplan (IHP). Wat is het verschil - en hoe versterken ze elkaar?

HET STRATEGISCH HUISVESTINGSPLAN: REGIE VANUIT DE ONDERWIJS-ORGANISATIE

Het SHP is een intern beleidsdocument van een schoolbestuur of onderwijsorganisatie. Het vertaalt de onderwijsvisie naar concrete huisvestingsbehoeften op de middellange en lange termijn.

In tegenstelling tot het IHP, dat zich beperkt tot het gemeentelijk grondgebied, omvat het SHP het volledige vastgoedportfolio van het bestuur - ook als dat verspreid ligt over meerdere gemeenten. Dat maakt het plan bijzonder waardevol voor besturen die regionaal opereren en hun ambities willen afstemmen op de lange termijn.

Het SHP biedt een organisatiebreed perspectief, gestoeld op de eigen ambities en onderwijskundige koers. Onderwijsinhoudelijke doelen, leerlingenprognoses, herkomst van leerlingen, vastgoedkwaliteit, onderwijsontwikkelingen en verduurzaming worden hierin samengebracht.

De meerwaarde van een goed opgesteld SHP is:

- **Regie over de huisvesting** - Het bestuur bepaalt zelf de koers, in lijn met de onderwijsvisie.
- **Sterke positie in het gesprek met gemeenten** - Het SHP biedt onderbouwde input voor het IHP en vergroot de kans op succesvolle financieringsaanvragen.
- **Inzicht en overzicht** - Door vastgoeddata en prognoses te bundelen, ontstaat een helder beeld van de actuele situatie en toekomstige opgaven.

- **Verantwoording en transparantie** - Het SHP maakt het makkelijker om richting toezichthouders en stakeholders uit te leggen waarom bepaalde keuzes worden gemaakt.
- **Sturing op duurzaamheid en onderhoud** - Het plan helpt bij het realiseren van duurzaamheidsdoelen en het voldoen aan wet- en regelgeving.

Kortom: het SHP stelt onderwijsorganisaties in staat om strategisch te plannen, proactief te sturen en effectief samen te werken met gemeenten.

HET INTEGRAAL HUISVESTINGSPLAN (IHP)

Het IHP is een beleidsdocument van de gemeente, opgesteld in samenwerking met alle schoolbesturen en kinderopvangorganisaties binnen de gemeente. Het biedt een langetermijnvisie op de ontwikkeling van onderwijshuisvesting. In tegenstelling tot het SHP, dat de focus legt op de eigen organisatie, richt het IHP zich op alle schoolgebouwen binnen de gemeente. Het plan integreert verschillende onderwijssoorten (zoals PO, VO en (V)SO) en legt verbanden met bredere maatschappelijke opgaven en gemeentelijk beleid, zoals woningbouw, duurzaamheid en inclusief onderwijs.

Hoewel het IHP juridisch nog niet verplicht is, hanteren steeds meer gemeenten het als leidraad voor besluitvorming en investeringsplanning.

TWEE PLANNEN, ÉÉN GEZAMENLIJKE OPGAVE

Hoewel het IHP en het SHP verschillende perspectieven vertegenwoordigen (bestuurlijk en gemeentelijk), zijn ze onlosmakelijk met elkaar verbonden. Een SHP levert waardevolle input voor het IHP, terwijl een goed opgesteld IHP ruimte biedt voor de ambities van schoolbesturen.

In de praktijk kunnen spanningen ontstaan, bijvoorbeeld wanneer gemeentelijke prioriteiten niet aansluiten bij de strategische koers van een onderwijsorganisatie. Juist daarom is het van belang dat beide partijen tijdig en structureel met elkaar in gesprek gaan.

NAAR EEN GEZAMENLIJKE KOERS

Toekomstbestendige en inclusieve onderwijshuisvesting vraagt om strategische keuzes én een integrale blik. Door het SHP en het IHP als complementaire instrumenten te benutten, kunnen gemeenten en schoolbesturen samen werken aan huisvesting die niet alleen functioneel is, maar ook betekenisvol.

10 MijnSchool

Standaardisatie met maatwerk

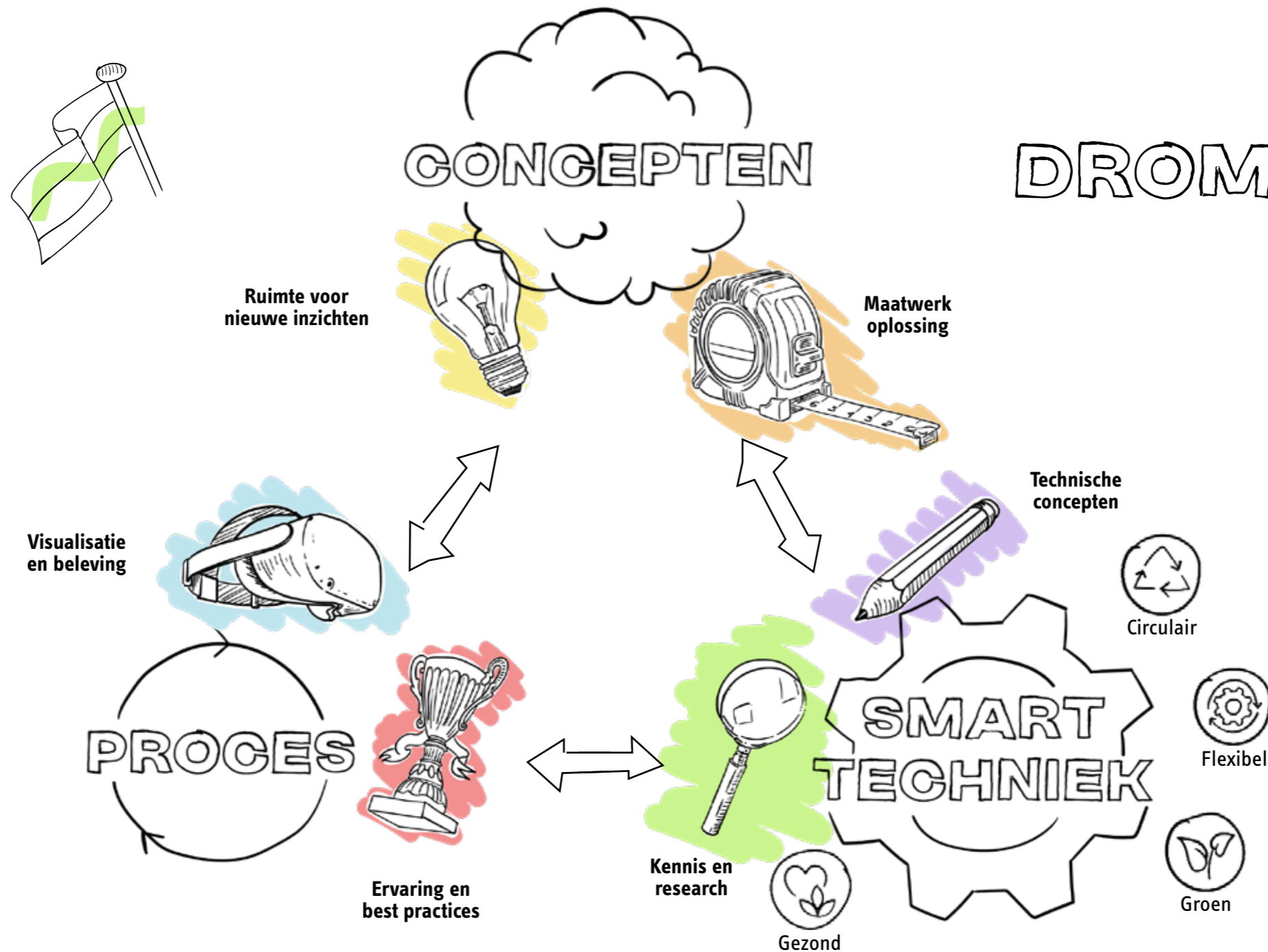
Een school is meer dan alleen een plek om te leren, net zoals het bouwen van een school meer inhoudt dan simpelweg stenen stapelen. In de visie van HEVO draait een gestandaardiseerde aanpak niet alleen om fysieke modules; de grootste winst in tijd, geld en kwaliteit wordt behaald tijdens de voorbereidingsfase van een nieuw schoolgebouw. Met MijnSchool voor het primair onderwijs combineren we modulaire fysieke oplossingen (SMART engineering) met procesinstrumenten die zorgen voor een helder keuzeproces bij het vertalen van de droom en visie naar een schoolgebouw.

Met de gestandaardiseerde procesaanpak worden ontwikkelkosten lager. De onderwijsvisie wordt vertaald naar een op maat gemaakt, duurzaam schoolgebouw dat past bij de identiteit van de school en de omgeving, met een optimaal binnenklimaat.

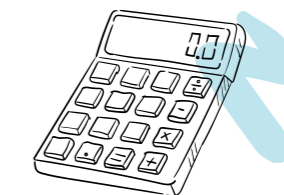
*Want hoe groter en slimmer gedroomd,
hoe groter en slimmer bedacht en uitgevoerd.*

De vertaalslag van de droom en onderwijsvisie naar een toekomstbestendig gebouw staat centraal, waarbij we met beproefde huisvestingsconcepten het keuzeproces beter en slimmer maken.

Elke school vraagt om maatwerk, maar sommige oplossingen of concepten zijn zo goed dat ze breed toepasbaar zijn. De technische concepten bieden betaalbare, flexibele en onderhoudsvriendelijke oplossingen met circulair materiaalgebruik. Ze zijn onafhankelijk van fabrikant of leverancier, universeel toepasbaar.



MIJNSCHOOL: DROMEN WAARMAKEN



“Mijn ervaring is dat onze huisvestingsconcepten helpen om weloverwogen keuzes te maken. Soms verrassend anders dan vooraf verwacht.

Wouter Houët, partner HEVO



11 Studiedagen: kennis delen van visie naar praktijk

ONLINE LEEROMGEVING 'HOE BOUW IK EEN (V)SO-SCHOOL?'

In de online leeromgeving 'Hoe bouw ik een (V)SO-school?' nemen wij je mee in de specifieke vraagstukken die je tegen zult komen bij een huisvestingstraject voor (voortgezet) speciaal onderwijs.

De thema's van de online modules gaan over de organisatie, normering en financiering van (V)SO-huisvesting, waaronder ook samenwerken in één gebouw. Vervolgens zal dieper ingegaan worden op het definiëren van een huisvestingsproject, zoals het omschrijven van specifieke eisen en manieren om huisvesting op maat te creëren.

STUDIEDAG: 'HOE BOUW IK EEN SCHOOL?'

De praktische studiedag 'Hoe bouw ik een school?' is een fysieke bijeenkomst waarin we kennis delen over het toekomstbestendig bouwen of maken van (inclusieve) schoolgebouwen voor het funderend onderwijs. Van het vertalen van de onderwijsvisie naar een Programma van Eisen, tot financiering, ontwerp, realisatie en beheer; alle onderwerpen komen aan bod. Door interactieve praktijkcasussen en de deelname van deelnemers worden waardevolle inzichten gedeeld, inspiratie en concrete handvatten gegeven, inclusief aandacht voor IKC-vorming en actuele wet- en regelgeving.

Bij interesse in de online modules of in deelname aan de studiedag 'Hoe bouw ik een school', stuur een e-mail naar info@hevo.nl





“

De tools bieden gezamenlijk de noodzakelijke managementinformatie voor bestuurders van gemeenten en schoolbesturen om beslissingen te nemen en te koersen op het halen van de klimaatdoelstellingen.

12 Verduurzamen in het onderwijs

Integrale Huisvestingsplannen (IHP's) worden routekaarten; dat wil zeggen dat gemeenten en schoolbesturen in IHP's aan dienen te tonen hoe de klimaatdoelstellingen worden behaald. De hier gepresenteerde tools vormen hiervoor gezamenlijk het fundament.

De **quickscan** geeft inzicht in de vervangingstermijnen van gebouwen. Dit is een belangrijke onderlegger voor een IHP dat uiteindelijk aangeeft welke gebouwen worden voorzien van nieuwbouw/renovatie in de periode tot 2050. Er resteert vervolgens een bestaande voorraad die niet vóór 2050 in aanmerking komt voor renovatie of nieuwbouw.

Voor deze voorraad kan de **duurzaamheidsscan** worden ingezet om de verduurzamingsmaatregelen in beeld te brengen, gericht op de vervangingstermijn van het object.

Beide inzichten kunnen worden gecombineerd in het **CO₂MPAS** om te toetsen of de voorgenomen nieuwbouw, renovaties en verduurzamingen leiden tot de verplichte CO₂-reductie.

De tools bieden zodoende gezamenlijk de noodzakelijke managementinformatie voor bestuurders van gemeenten en schoolbesturen om beslissingen te nemen en te koersen op het behalen van de klimaatdoelstellingen. Daarbij is het van belang dat informatie in het CO₂MPAS na realisatie van nieuwbouw, renovaties en verduurzamingen wordt geactualiseerd. Zo blijft het IHP als routekaart een levend document.

QUICKSCAN

Deze tool brengt de vervangingstermijn van een schoolgebouw in beeld. Er worden zes onderdelen beoordeeld: uitstraling, bouwkundige staat, exploitatie, veiligheid, binnenmilieu en onderwijskundige functionaliteit. De tool is erop gericht de zorgplicht van de gemeente voor nieuwbouw (en straks renovatie) en de verantwoordelijkheid van schoolbesturen op elkaar af te stemmen. De quickscan geeft op portefeuilleniveau een prioritering van objecten.

DUURZAAMHEIDSSCAN

Deze tool brengt de duurzaamheidsprestatie van een schoolgebouw in beeld. Er worden vier aspecten gemeten: energetische kwaliteit, technische kwaliteit, functionaliteit en gezondheid. De tool is erop gericht de duurzaamheidsprestatie én potentie van een schoolgebouw genormeerd in beeld te brengen en maatregelen voor verbetering te benoemen. Bewust breder kijkend dan alleen maar energetische maatregelen. De duurzaamheidsscan geeft op objectniveau een prioritering van maatregelen.

CO₂MPAS

Deze tool brengt de CO₂-reductie van alle maatregelen (nieuwbouw, renovatie, verduurzaming) op portefeuilleniveau voor alle schoolgebouwen in beeld. De tool is erop gericht om te toetsen of de klimaatdoelstellingen (50% reductie CO₂ in 2030 en 95% reductie in 2050) worden behaald en om bij te sturen indien nodig. HEVO heeft de kennis die zij heeft opgedaan bij de ondersteuning van de landelijke routekaarten PO, VO en mbo/HO vertaald naar een praktische tool met de meest effectieve en efficiënte route naar verduurzaming.

HEVO | Experts in huisvesting en vastgoed

Het kernteam speciaal onderwijs bestaat uit:

Iris van de Craats (adviseur en domeinleider Speciaal Onderwijs), Jolijn Prinssen (adviseur) en Pim Bressers (senior adviseur).

Daarnaast wordt dit kernteam ondersteund door meerdere collega's en specialisten zoals projectleiders, kostendeskundigen, duurzaamheidsexperts en een jurist.



Iris van de Craats



Jolijn Prinssen



Pim Bressers



Colofon

Beeldmateriaal: ARCOM, RIENKS Architects, Philip Driessen en Yvonne Kroese

Niets uit deze uitgave mag zonder uitdrukkelijke schriftelijke toestemming van HEVO B.V. worden gereproduceerd, noch aan derden ter inzage worden gegeven.



Statenlaan 8
5223 LA 's-Hertogenbosch
+31 (0)73 6 409 409
info@hevo
hevo.nl

facebook.com/HEVObv
 nl.linkedin.com/company/hevo
 nl.pinterest.com/HEVObv
 youtube.com/user/HEVObv

© 2025 HEVO.
Alle rechten voorbehouden.

Wij verstaan en spreken de taal van het funderend onderwijs én de bouw en treden graag op als tolk, adviseur én verbinder tussen deze twee zeer verschillende werelden.

Iris van de Craats, HEVO

